

# Annual Report

# 2022

รายงานประจำปี 2565

---

บริษัท ลิขสิทธิ์ดนตรี (ประเทศไทย) จำกัด

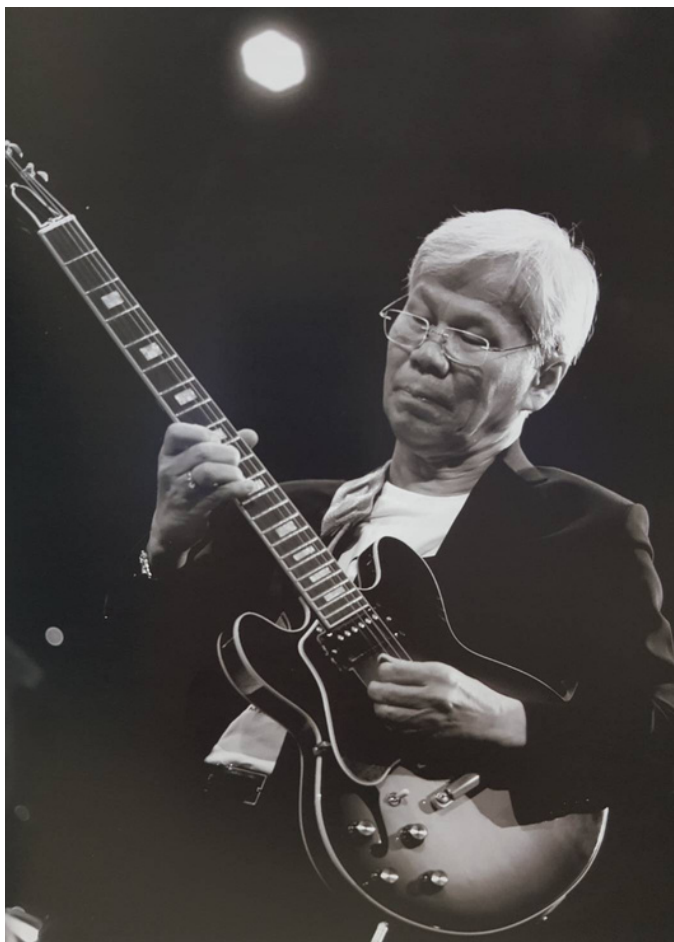
# สารบัญ

- 01 MESSAGE FROM HONORARY CHAIRMAN
- 02 MESSAGE FROM CHAIRMAN
- 03 MESSAGE FROM MCT TEAM
- 04 ABOUT COMPANY (MCT'S PROFILE)
- 05 VISION & MISSION (วิสัยทัศน์ และ พันธกิจองค์กร)
- 06 MCT'S MILESTONE
- 07 FOUNDER BOARD (กรรมการผู้ก่อตั้ง)
- 08 CHAIRMAN DIRECTORY (ทำเนียบประธานกรรมการ)
- 09 BOARD OF DIRECTORS (กรรมการบริหาร)
- 10 MCT ORGANIZATION CHART (โครงสร้างองค์กร)
- 12 MEMBERSHIP RULES (กฎการเป็นสมาชิก)
- 13 MEMBERSHIP BENEFITS (สิทธิประโยชน์ของสมาชิก)
- 14 UPDATE NEW MEMBERS 2022 (จำนวนสมาชิกในปี 2565)
- 15 NUMBER OF MCT MEMBERS (จำนวนสมาชิกปี 2018-2022)
- 16 DISTRIBUTION PERIOD (รอบการจัดสรรค่าสิทธิ)
- 17 SISTER SOCIETY LIST (รายชื่อองค์กรระหว่างประเทศ)
- 21 OPERATIONAL PERFORMANCE 2022 (ผลการดำเนินงานปี 2565)
- 22 SUMMARY OF COLLECTION 2022 (สรุปผลการจัดเก็บค่าสิทธิ ปี 2565)
- 23 MCT COLLECTION 2022 (การจัดเก็บค่าสิทธิในแต่ละประเภท ปี 2565)
- 24 COMPARE ROYALTY COLLECTION 2022 VS 2021
- 25 COMPARE ROYALTY DISTRIBUTION 2022 VS 2021
- 26 ลิขสิทธิ์ที่เกี่ยวข้องกับงานเพลง
- 27 ISWC / ISRC CODE คืออะไร
- 28 WHO IS MUSIC PUBLISHER? (พับลิชเชอร์คือใคร?)
- 29 ปัจจัยที่มีผลต่อค่าสิทธิ
- 30 MCT ACTIVITIES
- 35 FINANCIAL STATEMENT 2022 (รายงานงบการเงินปี 2565)

# MESSAGE FROM HONORARY CHAIRMAN

ผู้สร้างสรรค์งานดนตรีมีบทบาทสำคัญในการกำหนดทิศทางวัฒนธรรม และมอบประสบการณ์ทางอารมณ์ ความรู้สึก และสร้างแรงบันดาลใจให้แก่คนในสังคมด้วยความทุ่มเททั้งเวลา ความคิดสร้างสรรค์ และทักษะในการแต่งเพลง

ดังนั้น การคุ้มครองลิขสิทธิ์ในเพลงมีความสำคัญอย่างยิ่งต่อผู้สร้างสรรค์ผลงานเพลง ความคุ้มครองทรัพย์สินทางปัญญาของพวกเขาจะช่วยให้พวกเขากลับมาสร้างสรรคเพลงจะมีรายได้ มีชีวิตที่ดี เพื่อสร้างเสริมวัฒนธรรมด้วยผลงานเพลงที่มีคุณค่าสืบไป



ด้วยความห่วงใยเสมอ

วิรัช อยู่ถาวร  
ประธานกรรมการกิตติมศักดิ์

# MESSAGE FROM CHAIRMAN

MCT มั่นใจในบทบาทความสำคัญของการปกป้องสิทธิและผลประโยชน์ทางเศรษฐกิจของสมาชิกนักแต่งเพลง เราช่วยท่านสมาชิกบริหารสิทธิ ดำเนินการเจรจาต่อรองค่าสิทธิที่ยุติธรรมสำหรับการใช้เพลง สมาชิกนักแต่งเพลงจึงไม่ต้องมาเหนื่อยยากกับเรื่องการจัดเก็บค่าสิทธิที่ยุงยากซับซ้อน และสามารถมุ่งเน้นไปที่การสร้างสรรคงานเพลงที่มีคุณค่า



ด้วยความรักและเคารพ

N.S.

ณัฐพล ศรีจอมขวัญ  
ประธานกรรมการบริหาร

# MESSAGE FROM MCT TEAM

MCT ส่งเสริมการให้ความคุ้มครองลิขสิทธิ์ อันแสดงถึงการที่สังคมยอมรับในคุณค่าของผู้สร้างสรรค์และสนับสนุนอุตสาหกรรมสร้างสรรค์ การคุ้มครองลิขสิทธิ์ยังให้อำนาจแก่ผู้สร้างสรรค์ในการตัดสินใจเกี่ยวกับการนำเพลงไปใช้ เพื่อให้เกิดรายได้เพื่อถูกมองเห็นคุณค่างานสร้างสรรค์อย่างเหมาะสม

ส่งเสริมให้ผู้สร้างสรรค์สามารถสร้างสรรค์ผลงานใหม่ๆ สร้างแรงจูงใจให้ผู้สร้างเพลงผลิตเพลง และเสริมสร้างศักยภาพทางดนตรีที่หลากหลาย นำไปสู่สังคมชื่นชมเห็นค่าผลงานทางศิลปะ

ด้วยความรักในเสียงเพลง  
ผู้บริหารและพนักงาน  
บริษัท ลิขสิทธิ์ดนตรี (ประเทศไทย) จำกัด



# ABOUT COMPANY

บริษัท ลิขสิทธิ์ดนตรี (ประเทศไทย) จำกัด หรือ “MCT” เป็นองค์กรนักแต่งเพลงที่ดำเนินงานด้านการบริหารจัดการลิขสิทธิ์ของนักประพันธ์ตามหลักสากล (Authors' Collective Management Organization)

โดย MCT มุ่งเจตนาที่ว่าจะร่วมมือกับทุกๆ ฝ่าย เพื่อสร้างระบบการบริหารจัดการลิขสิทธิ์งานดนตรีกรรมของนักแต่งเพลงในประเทศไทย ทั้งด้านการจัดเก็บและจัดสรรค่าสิทธิที่มุ่งเน้น

เพื่อให้สอดคล้องกับหลักสากล ซึ่งได้รับการยอมรับจากนักแต่งเพลงทั่วโลกว่าเป็นกลไกที่ส่งผลตอบแทนต่อนักแต่งเพลงอย่างเป็นธรรมและให้ความสะดวกต่อผู้ใช้งานเพลงอย่างมีประสิทธิภาพเป็นระยะเวลาที่ยาวนาน

ปัจจุบัน MCT มีเครือข่ายการประสานงานระหว่างองค์กรนักแต่งเพลงที่ทำสัญญาต่างตอบแทน (Reciprocal Agreement) ร่วมกันกว่า 57 องค์กร ครอบคลุม 98 ประเทศทั่วโลก และได้ทำสัญญากับองค์กรจากหลายประเทศเพิ่มขึ้นเรื่อยๆ ทุกปี จึงพร้อมที่จะยกระดับความคุ้มครองสิทธินักแต่งเพลงไทยให้ได้รับผลตอบแทนค่าลิขสิทธิ์ ในกรณีที่มีการใช้งานในต่างประเทศด้วยเช่นกัน



MCT เป็นองค์กรนักแต่งเพลงแห่งเดียวในประเทศไทยที่ได้รับการยอมรับให้เป็นสมาชิกของสมาพันธ์แห่งสมาคมผู้สร้างสรรค์และนักแต่งเพลงระหว่างประเทศ หรือ CISAC (The International Confederation of Societies of Authors and Composers)

สมาชิก MCT สามารถศึกษาข้อมูลหรือรับข่าวสารของนักประพันธ์และองค์กรลิขสิทธิ์จากทั่วโลกได้ที่ [www.cisac.org](http://www.cisac.org)



[www.facebook.com/CISACworldwide](https://www.facebook.com/CISACworldwide)



[www.twitter.com/CISACNEWS](https://www.twitter.com/CISACNEWS)

# VISION (วิสัยทัศน์)

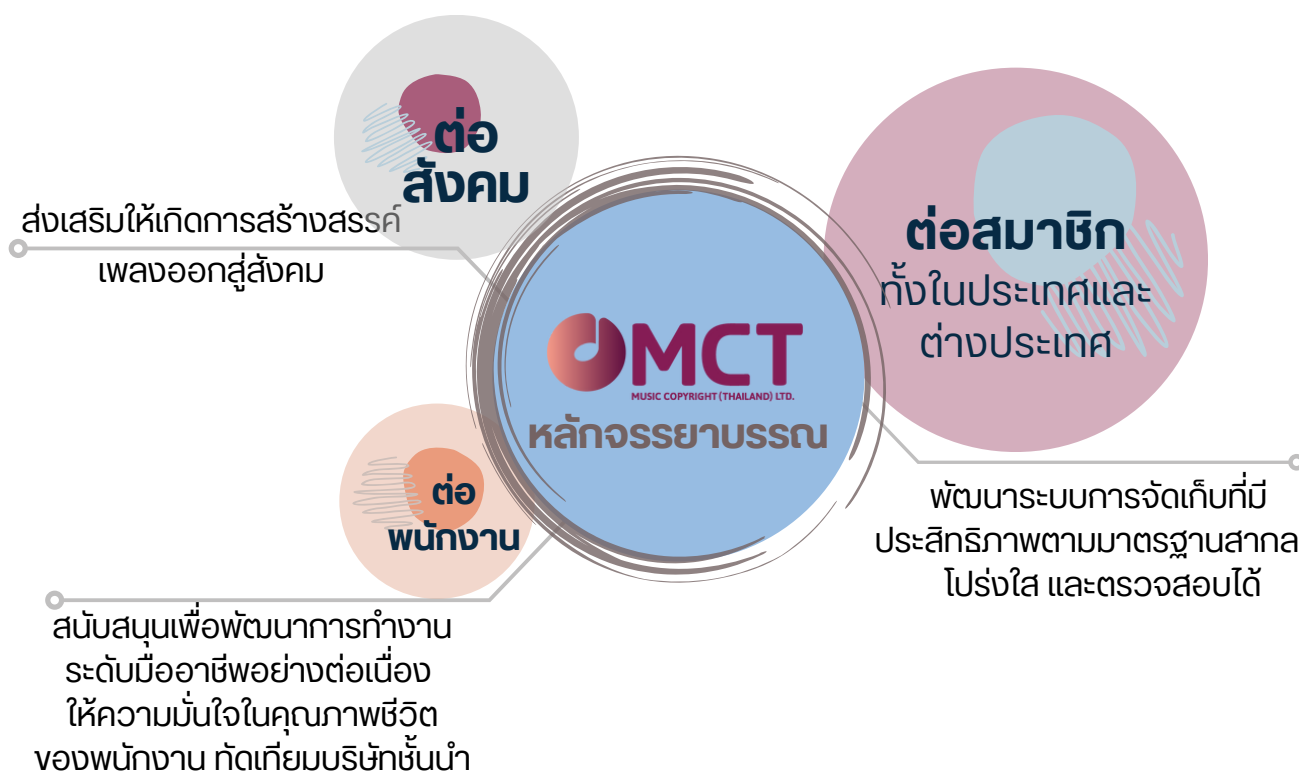
“

เป็นองค์กรจัดเก็บลิขสิทธิ์  
ที่ผู้สร้างสรรค์เพลงไว้วางใจ

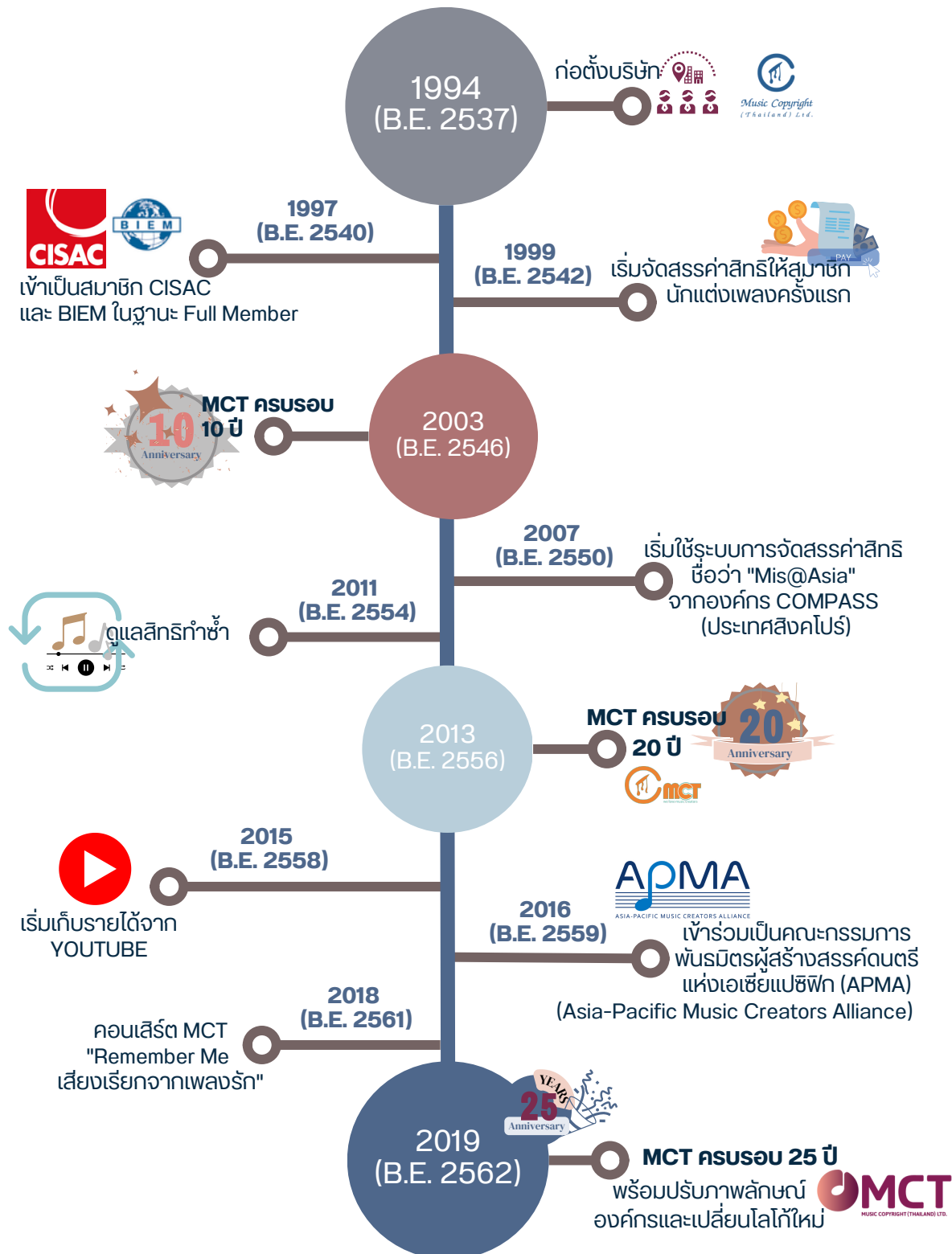
”

## Mission

เป็นองค์กรที่ใช้หลักจรรยาบรรณ  
ในการดำเนินกิจการต่างๆ ร่วมกัน



# MCT'S MILESTONE



บริษัท ลิขสิทธิ์ดนตรี (ประเทศไทย) จำกัด หรือ MCT เป็นองค์กรผู้ประพันธ์เพลงไทย ก่อตั้งอย่างเป็นทางการเมื่อปี พ.ศ. 2537 หลังจากพระราชบัญญัติลิขสิทธิ์ พ.ศ. 2537 มีผลบังคับใช้ ซึ่งมีเป้าหมายเพื่อพิทักษ์ผลประโยชน์ด้านลิขสิทธิ์ รวมทั้งสนับสนุนนักแต่งเพลงให้สามารถดูแล และบริหารสิทธิในงานสร้างสรรค์ของตนเอง โดยบริษัทฯ ดูแลเฉพาะ "งานดนตรีกรรม (Musical Works)" ได้แก่ งานเนื้อร้อง และงานทำนอง ซึ่งอาจมีหรือไม่มีคำร้องก็ได้



# FOUNDER BOARD

## กรรมการผู้ก่อตั้ง

บริษัท ลิขสิทธิ์ดนตรี (ประเทศไทย) จำกัด หรือ MCT เป็นองค์กรผู้ประพันธ์เพลงไทย ก่อตั้งอย่างเป็นทางการเมื่อปี พ.ศ. 2537 หลังจากพระราชบัญญัติลิขสิทธิ์ พ.ศ. 2537 ของประเทศไทยมีผลบังคับใช้ มุ่งเน้นการดำเนินงานโดยไม่แสวงหากำไรและปฏิบัติตามหลักสากล โดยมีคณะกรรมการผู้ก่อตั้ง ดังนี้



**อ. ปราจีน ทรงเฟ่า**

นักดนตรี นักแต่งเพลง  
อดีตหัวหน้าวงดนตรี  
The Impossible



**อ. แมนรัตน์ ศรีกรานนท์**

ศิลปินแห่งชาติ  
สาขาศิลปะการแสดง ดนตรีสากล  
ประจำปี พ.ศ. 2535



**ดร. สมศักดิ์ เทตู่แก่นจันทร์**

อาจารย์ผู้เชี่ยวชาญ  
ด้านมานุษยดุริยางวิทยา  
(Ethnomusicology)



**อ. วิรัช อยู่ถาวร**

ศิลปินแห่งชาติ  
สาขาศิลปะการแสดง ดนตรีสากล  
ประจำปี พ.ศ. 2560



**บพ.วรารุณ สุมาวงศ์**

นามปากกา วรार् วรเวช  
คุณหมอนักเขียน  
นักประพันธ์เพลงชั้นครู



**อ.รณิสร ศรีกลิ่นดี**

ศิลปินแห่งชาติ  
สาขาศิลปะการแสดง  
ประจำปี พ.ศ. 2559  
อดีตสมาชิกวงคาราบาว



**อ.จิรพรรณ อังศวานนท์**

นักดนตรี นักแต่งเพลง  
มือกีตาร์วง Butterfly

# CHAIRMAN DIRECTORY

## ทำเนียบประธานกรรมการ



**1994-1995**  
อ.ปราจีน ทรงเผ่า



**1996-2011**  
อ.วิรัช อยู่ถาวร



**2012-2018**  
คุณธนิต เชิญพิพัฒน์



**2019- ปัจจุบัน**  
คุณณัฐพล ศรีจอมขวัญ



# BOARD OF DIRECTORS

## กรรมการบริหาร



นายณิต ชาญพิพัฒน์  
ที่ปรึกษากิตติมศักดิ์



นายวิรัช อยู่ถาวร  
ประธานกรรมการกิตติมศักดิ์



นายณฐพล ศรีจอมวงศ์  
ประธานกรรมการบริหาร



นายเทียนชัย ปิ่นวิเศษ  
ที่ปรึกษากฎหมาย



นายพิเศษ จิยาศักดิ์  
ที่ปรึกษากฎหมาย



นายราตน ลิปตพิลล  
รองประธานกรรมการบริหาร



นายณุกพ กมล  
รองประธานกรรมการบริหาร



นายณรงค์วิทย์ เตชะธนะวัฒน์  
กรรมการบริหาร



นายต่อพงศ์ จันนบุบผา  
กรรมการบริหาร



นายตรีัย ภูมिरัตน  
กรรมการบริหาร



นายอกริธา เสนีย์วงศ์ ณ อยุธยา  
กรรมการบริหาร

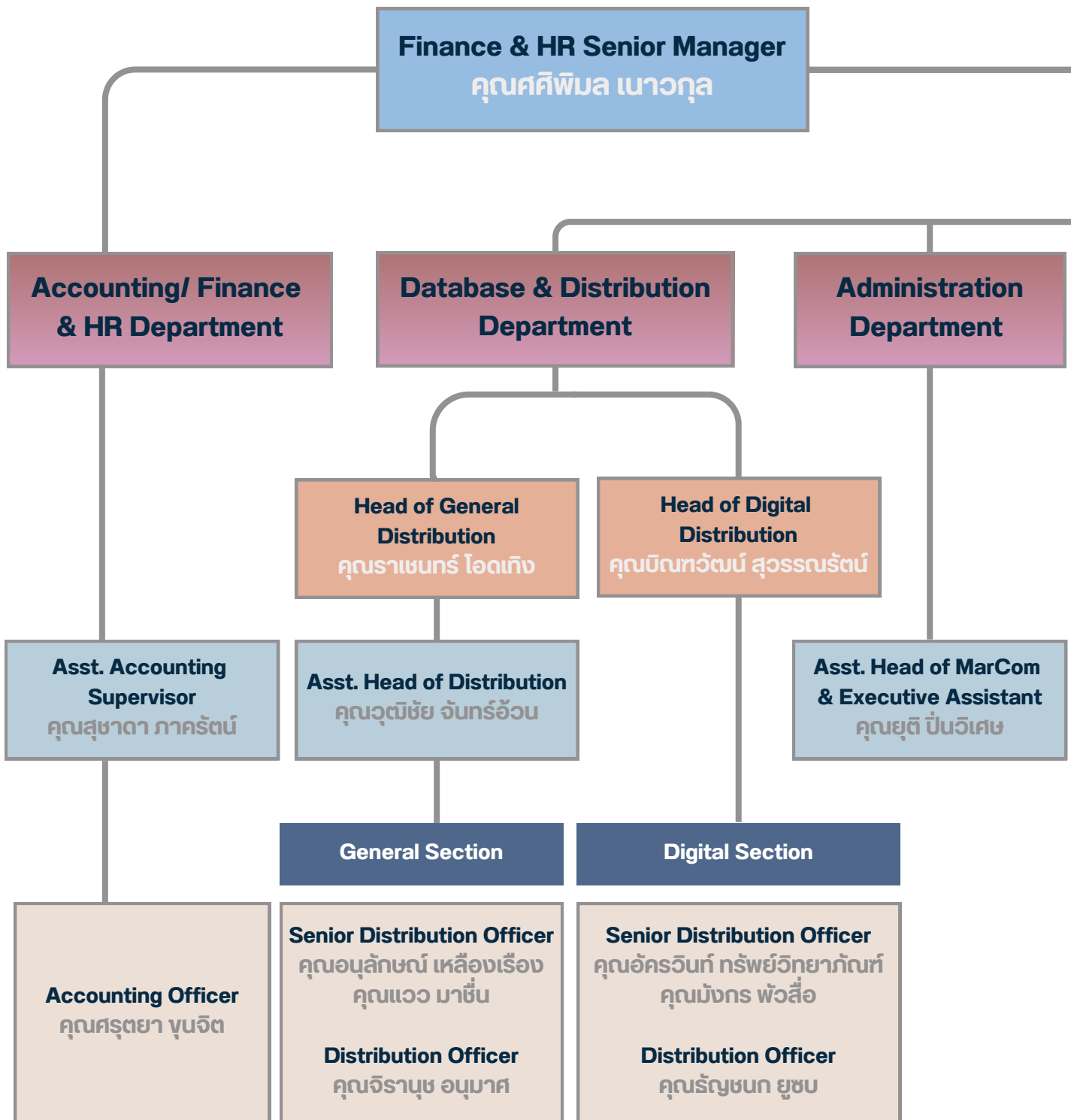


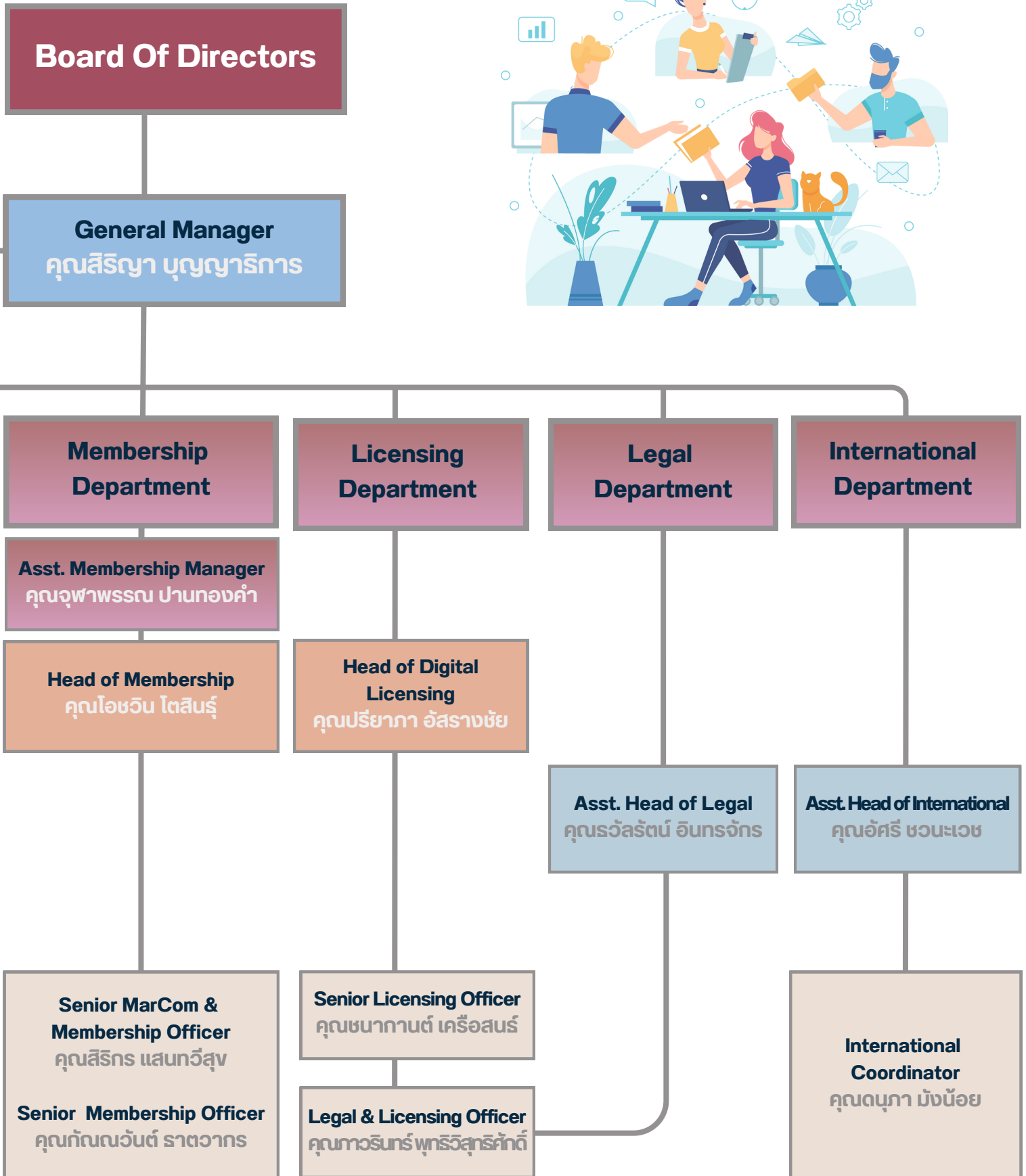
นางสาวอรอรณ วีรัตน์โกคิน  
กรรมการบริหาร



Ms. Jacqueline Chong  
กรรมการบริหาร

# MCT ORGANIZATION CHART





# MEMBERSHIP RULES

## กฎการเป็นสมาชิก



### MCT มีสมาชิก 3 ประเภท

1

#### Provisional Member

สมาชิกชั่วคราว

คือ นักแต่งเพลง/ทายาท/บริษัท  
ตัวแทนนักแต่งเพลง (Publisher)  
ที่มอบสิทธิการจัดเก็บทุกประเภท

##### เงื่อนไข:

- มีอายุสมาชิกยังไม่ครบ 1 ปี
- รายได้ค่าลิขสิทธิ์ ยังไม่ถึงเกณฑ์ที่กำหนด
- ไม่มีสิทธิได้รับค่า UPA\*
- ไม่มีสิทธิออกเสียง (Vote)
- ไม่มีสิทธิรับเลือกตั้งเป็นกรรมการบริหารขององค์กร

2

#### General Member

สมาชิกสามัญ

คือ นักแต่งเพลง/ทายาท/บริษัท  
ตัวแทนนักแต่งเพลง (Publisher)  
ที่มอบสิทธิการจัดเก็บทุกประเภท

##### เงื่อนไข:

- มีอายุสมาชิกครบ 1 ปี
- มีรายได้ค่าลิขสิทธิ์ตั้งแต่ 2,000 บาทขึ้นไป
- มีสิทธิได้รับค่า UPA\*
- มีสิทธิออกเสียง (Vote)
- มีสิทธิรับเลือกตั้งเป็นกรรมการบริหารขององค์กร

3

#### Associate Member

สมาชิกวิสามัญ

คือ นักแต่งเพลง/ทายาท/บริษัท  
ตัวแทนนักแต่งเพลง (Publisher) ที่  
มอบสิทธิการจัดเก็บเพียงบางประเภท

##### เงื่อนไข:

- ไม่มีสิทธิได้รับค่า UPA\*
- ไม่มีสิทธิออกเสียง (Vote)
- ไม่มีสิทธิรับเลือกตั้งเป็นกรรมการบริหารขององค์กร

**หมายเหตุ:** กรณีสมาชิกประเภท General Member พบว่าไม่มีรายงานการใช้เพลงจากสถานประกอบการติดต่อกัน 3 ปี จะไม่ได้รับการจัดสรรค่า UPA และจะถูกปรับสถานะสมาชิกจาก General Member เป็น Provisional Member ทันที

\***UPA:** Unlogged Performance Allocation คือ เงินจัดสรรกรณีไม่พบเพลงในข้อมูลการสุ่มตัวอย่าง

# MEMBERSHIP BENEFITS

## สิทธิประโยชน์ของสมาชิก

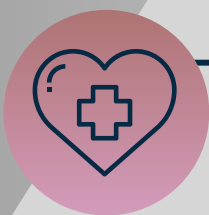
MCT ดูแลและบริการให้คำแนะนำสมาชิกทุกท่าน ในเรื่องต่างๆ ดังนี้

1. อัปเดตและเพิ่มข้อมูลเพลงที่แต่งขึ้นใหม่ เพื่อไม่ให้พลาดการเคลมค่าสิทธิ จากผู้ใช้งานต่างๆ
2. ให้คำแนะนำเกี่ยวกับลิขสิทธิ์เพลง (งานดนตรีกรรม) เช่น การทำสัญญาต่างๆ
3. ช่วยสมาชิกขึ้นทะเบียนเพลง กับกรมทรัพย์สินทางปัญญา กระทรวงพาณิชย์
4. ออกรหัส ISWC และ เอกสารรับรองความเป็นเจ้าของสิทธิ สำหรับการนำงาน เพลงไปใช้ในต่างประเทศ หรือทำงานร่วมกับนักแต่งเพลงทั่วโลก

นอกจากนี้ ยังมีกองทุนเพื่อสังคมและวัฒนธรรม ที่มอบสิทธิประโยชน์แก่สมาชิกสามัญ ในกรณีเจ็บป่วยรักษาตัวในโรงพยาบาล เสียชีวิต พิการหรือทุพพลภาพ

## SOCIAL AND CULTURAL FUND 2022

กองทุนเพื่อสังคมและวัฒนธรรม (เฉพาะสมาชิกสามัญเท่านั้น)



### ค่ารักษาพยาบาล

- อายุ 55 ปีขึ้นไป (10,000 บาท/ ปี)
- อายุ 60 ปีขึ้นไป ครูเพลงอาวุโส (30,000 บาท/ ปี)
- กระเช้าเยี่ยม

#### \*\*หลักฐานการเบิก

1. สำเนาบัตรประชาชน
2. ใบเสร็จค่ารักษาพยาบาล
3. ใบรับรองแพทย์



### กรณีเสียชีวิต

- สมาชิก (5,000 บาท/ ปี)
- สมาชิกกรรมการและอดีตกรรมการ (10,000 บาท/ ปี)
- พวงหรีด

#### \*\*หลักฐานการเบิก

1. ใบมรณบัตร (สมาชิก)
2. สำเนาบัตรประชาชน ของทายาท



### กรณีพิการและทุพพลภาพ

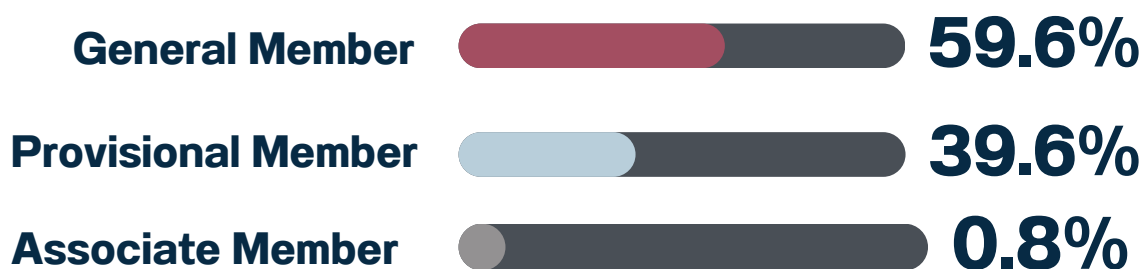
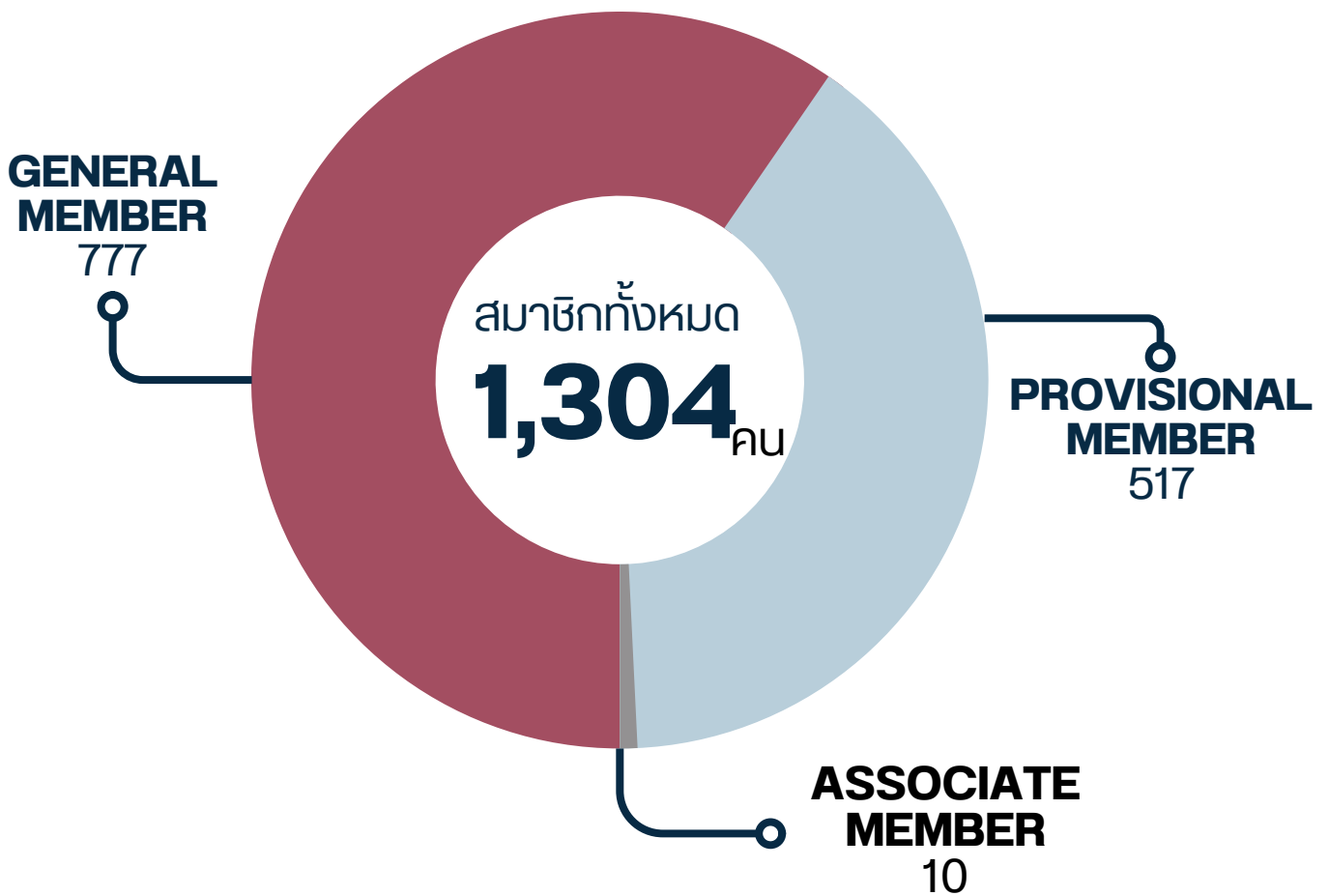
- เป็นสมาชิก 5 ปีขึ้นไป (5,000 บาท/ ปี)

#### \*\*หลักฐานการเบิก

1. สำเนาบัตรประชาชน
2. สำเนาบัตรประจำตัว ผู้พิการ/ทุพพลภาพ

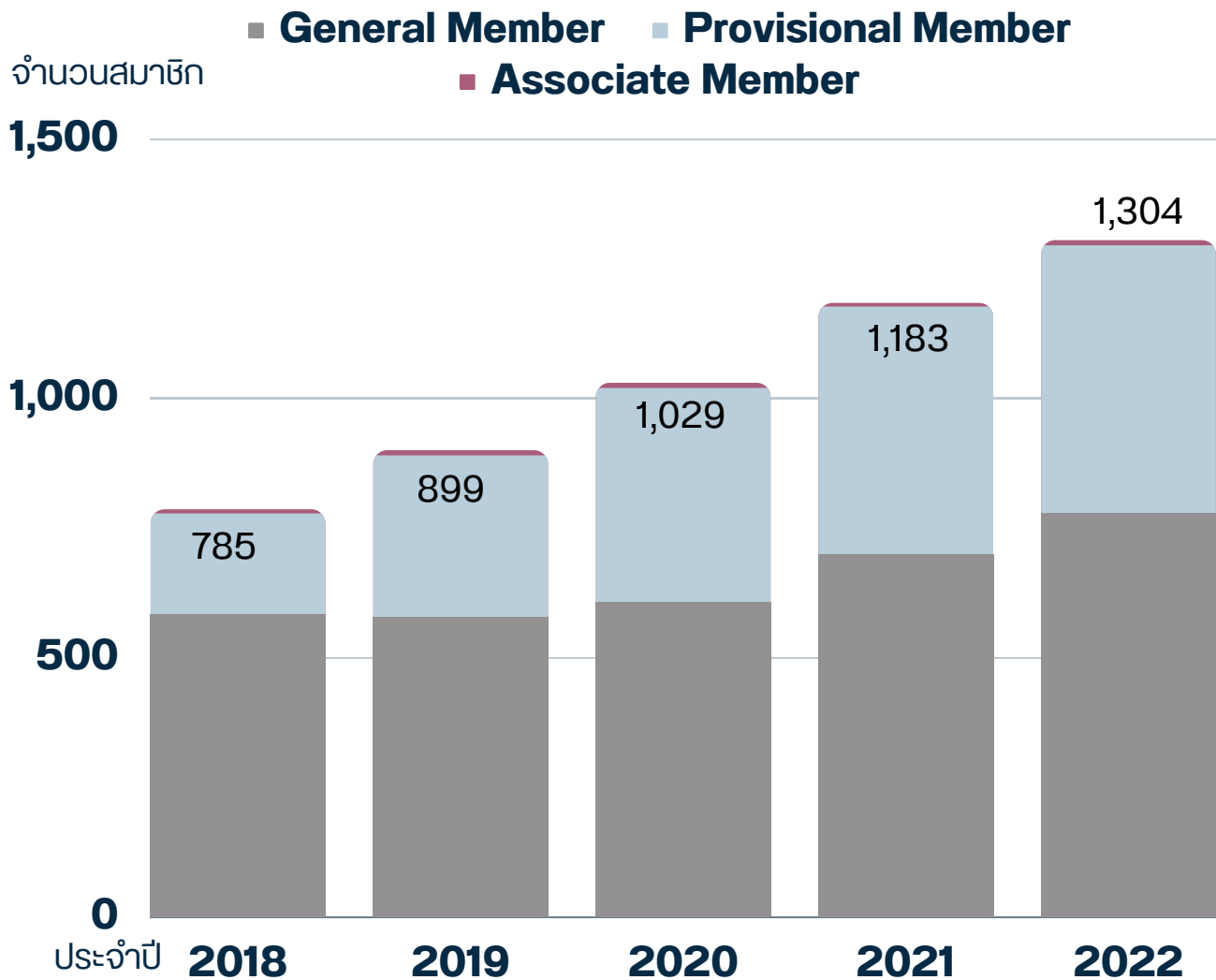
# UPDATE NEW MEMBERS 2022

## จำนวนสมาชิกในปี 2565





# NUMBER OF MCT MEMBERS จำนวนสมาชิกปี 2018-2022



**66%**

ตลอดระยะเวลา 5 ปีที่ผ่านมา (2018-2022) MCT มีจำนวนสมาชิกนักประพันธ์คำร้อง (Authors) และนักประพันธ์ทำนอง (Composers) เพิ่มขึ้นอย่างต่อเนื่อง คิดเป็นอัตราการร้อยละ 66

# DISTRIBUTION PERIOD

## รอบการจัดสรรค่าสิทธิ

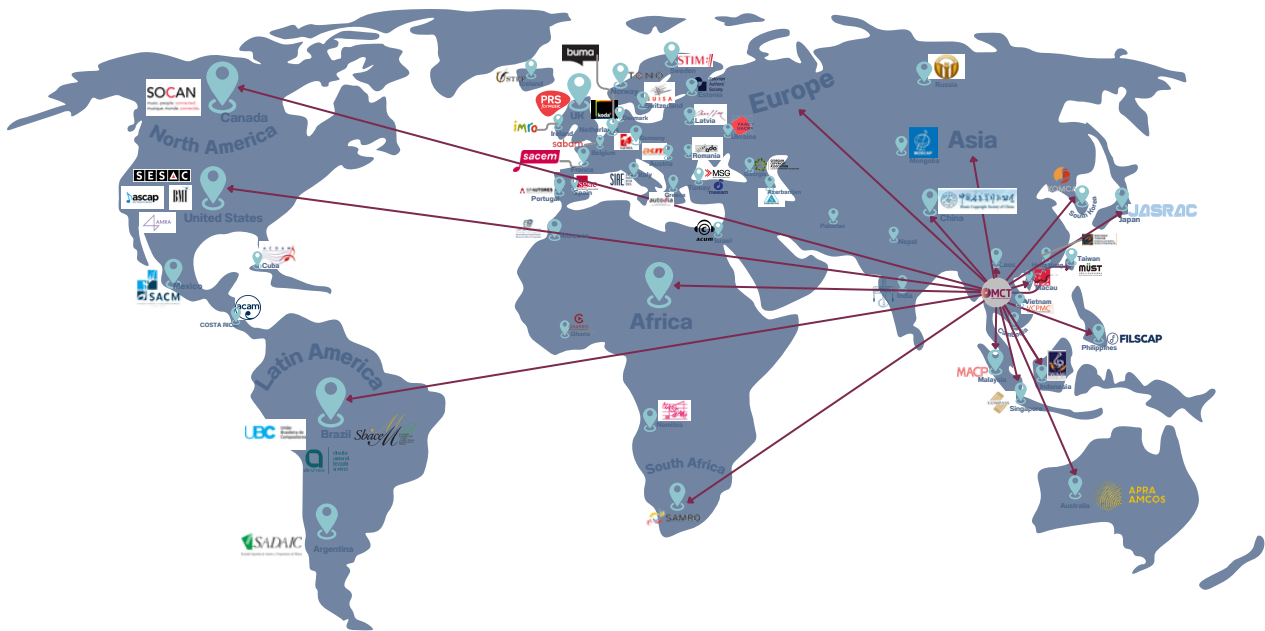
MCT กำหนดรอบการจัดสรรค่าสิทธิ ปีละ 4 ครั้ง



**\*\*หมายเหตุ:** การจัดสรรค่าสิทธิให้กับสมาชิกขึ้นอยู่กับรายงานการใช้เพลงที่ได้รับจากสถานประกอบการ

# SISTER SOCIETY LIST

MCT มีเครือข่ายประสานการทำงานร่วมกับองค์กรระหว่างประเทศภายใต้องค์กร CISAC ผ่านการทำสัญญาต่างตอบแทน (Reciprocal Agreement) กว่า 57 องค์กร ครอบคลุม 98 ประเทศทั่วโลก



องค์กรต่างประเทศที่ MCT ได้ลงนามในสัญญาต่างตอบแทน (Reciprocal Agreement) เพื่อดำเนินการจัดเก็บค่าสิทธิเผยแพร่ต่อสาธารณชน และค่าสิทธิทำซ้ำในงานดนตรีกรรม ตามรายชื่อดังต่อไปนี้

## 1. รายนามองค์กรต่างประเทศ เพื่อการจัดเก็บค่าสิทธิเผยแพร่ต่อสาธารณชน (Performing Rights หรือ PR) ในงานดนตรีกรรม จำนวน 55 องค์กร

Country	Society	Society Collecting for Performing Rights
<b>AMERICA</b>	ASCAP	AMERICAN SOCIETY OF COMPOSERS, AUTHORS AND PUBLISHERS
	BMI	BROADCAST MUSIC, INC.
	SESAC	SESAC INC.
	AMRA*	AMERICAN MUSIC RIGHTS ASSOCIATION
<b>ARGENTINA</b>	SADAIC	SOCIEDAD ARGENTINA DE AUTORES Y COMPOSITORES DE MUSICA
<b>AUSTRALIA</b>	APRA	AUSTRALASIAN PERFORMING RIGHT ASSOCIATION LIMITED
<b>AUSTRIA</b>	AKM	STAATLICH GENEHMIGTE GESELLSCHAFT DER AUTOREN, KOMPONISTEN UND MUSIKVERLEGER
<b>AZERBAIJAN</b>	AAS	AZERBAIJAN AUTHORS SOCIETY

Country	Society	Society Collecting for Performing Rights
<b>BELGIUM</b>	SABAM	SOCIETE BELGE DES AUTEURS, COMPOSITEURS ET EDITEURS
	ABRAMUS	ASSOCIACAO BRASILEIRA DE MUSICA
<b>BRAZIL</b>	UBC	UNIAO BRASILEIRA DE COMPOSITORES
	SBACEM	SOCIEDADE BRASILEIRA DE AUTORES, COMPOSITORES E ESCRITORES DE MUSICA
<b>BRUNEI</b>	BEAT	BRUNEIAN AUTHORS AND COMPOSERS ASSOCIATION (BEAT) BERHAD
<b>CANADA</b>	SOCAN	SOCIETY OF COMPOSERS, AUTHORS AND MUSIC PUBLISHERS OF CANADA
<b>CHINA</b>	MCSC	THE MUSIC COPYRIGHT SOCIETY OF CHINA
<b>CUBA</b>	ACDAM	THE AGENCIA CUBANA DEDERECHO DE AUTOR MUSICAL
<b>DENMARK</b>	KODA	SELSKABET TIL FORVALTNING AF INTERNATIONALE KOMPONISTRETTIGHEDERI DANMARK
<b>FINLAND</b>	TEOSTO	FINNISH COMPOSERS' COPYRIGHT SOCIETY TEOSTO
<b>FRANCE</b>	SACEM	SOCIETY DES AUTEURS, COMPOSITEURS ET EDITEURS DE MUSIQUE
<b>GEORGIA</b>	GCA	GEORGIAN COPYPIGHT ASSOCIATION
<b>GERMANY</b>	GEMA	GESELLSCHAFT FUR MUSIKALISCHE AUFFUHRUNGS -UND MECHANISCHE VERVIELFALTIGUNGSRECHTE
<b>GREECE</b>	AUTODIA	COLLECTING MANAGEMENT ORGANIZATION OF MUSIC AUTHORS AND RIGHTSHOLDERS "AUTODIA (AUTODIAXEIRISI)"
<b>HONG KONG</b>	CASH	THE COMPOSERS AND AUTHORS SOCIETY OF HONG KONG LIMITED
<b>ICELAND</b>	STEF	THE PERFORMING RIGHTS SOCIETY OF ICELAND
<b>INDIA</b>	IPRS	THE INDIAN PERFORMING RIGHT SOCIETY LIMITED
<b>INDONESIA</b>	WAMI	WAHANA MUSIK INDONESIA
<b>IRELAND</b>	IMRO	IRISH MUSIC RIGHTS ORGANISATION EAGRAS UM CHEARTA CHEOLTA TEORANTA
<b>ISRAEL</b>	ACUM	SOCIETY OF AUTHORS, COMPOSERS AND MUSIC PUBLISHERS IN ISRAEL
<b>ITALY</b>	SIAE	SOCIETA ITALIANA DEGLI AUTORI ED EDITORI
<b>JAPAN</b>	JASRAC	JAPANESE SOCIETY FOR RIGHTS OF AUTHORS COMPOSERS AND PUBLISHERS
<b>KOREA</b>	KOMCA	KOREA MUSIC COPYRIGHT ASSOCIATION

Country	Society	Society Collecting for Performing Rights
<b>LATVIA</b>	AKKA/LAA	AUTORTIESIBU UN KOMUNICESANAS KONSULTACIJU AGENTURA / LATVIJAS AUTORTIESIBU AGENTURA
<b>MACAU</b>	MACA	MACAU ASSOCIATION OF COMPOSERS, AUTHORS & PUBLISHERS
<b>MALAYSIA</b>	MACP	MUSIC AUTHORS' COPYRIGHT PROTECTION (MACP) BERHAD
<b>MEXICO</b>	SACM	SOCIEDAD DE AUTORES Y COMPOSITORES D MEXICO, SOCIEDAD DE GESTION COLECTIV A DE INTERES PUBLICO
<b>MONGOLIA</b>	MOSCAP	MONGOLIAN SOCIETY OF COMPOSERS, AUTHORS & PUBLISHERS
<b>NETHERLANDS</b>	BUMA	THE VERENIGING BUMA
<b>NORWAY</b>	TONO	TONO SA (COOPERATIVE)
<b>PHILIPPINES</b>	FILSCAP	FILIPINO SOCIETY OF COMPOSERS, AUTHORS & PUBLISHERS, INC.
<b>PORTUGAL</b>	SPA	SOCIEDADE PORTUGUESA DE AUTORERS, CRL
<b>ROMANIA</b>	UCMR-ADA	ASOCIATIA PENTRU DREPTURI DE AUTHOR A COMPOZITORILOR
<b>RUSSIA</b>	RAO	RUSSIAN AUTHORS' SOCIETY
<b>SINGAPORE</b>	COMPASS	COMPOSERS & AUTHORS SOCIETY OF SINGAPORE LTD
<b>SOUTH AFRICA</b>	SAMRO	SOUTHERN AFRICAN MUSIC RIGHTS ORGANISATION, LIMITED
<b>SPAIN</b>	SGAE	SOCIEDAD GENERAL DE AUTORES Y DEITORES
	UNISON	UNISON RIGHTS
<b>SWEDEN</b>	STIM	SVENSKA TONSATTARES INTERNATIONELLA MUSIKBYRA
<b>SWITZERLAND</b>	SUISA	SCHWEIZERISCHE GESELLSCHAFT FUR DIE RECHTE DER URHEBER MUSIKALISCHER WERKE
<b>TAIWAN</b>	MUST	MUSIC COPYRIGHT INTERMEDIARY SOCIETY OF CHINESE TAIPEI
<b>TURKEY</b>	MESAM	TURKIYE MUSIKI ESERI SAHIPLERI MESLEK BIRLIGI
	MSG	MUSIKI ESERI SAHIPLERI GRUBU MESLEK BIRLIGI
<b>UKRAIN</b>	NGO UACRR	NON-GOVERNMENTAL ORGANIZATION UKRAINIAN AGENCY OF COPYRIGHT AND RELATED RIGHTS
<b>VIETNAM</b>	VCPMC	THE VIETNAM CENTER FOR PROTECTION OF MUSIC COPYRIGHT

## 2. รายนามองค์กรต่างประเทศ เพื่อการจัดเก็บค่าสิทธิทำซ้ำ (Mechanical Rights หรือ MR) ในงานดนตรีกรรม จำนวน 16 องค์กร

Country	Society	Society Collecting for Mechanical Rights
AMERICA	HFA	THE HARRY FOX AGENCY LLC
ARGENTINA	SADAIC	SOCIEDAD ARGENTINA DE AUTORES Y COMPOSITORES DE MUSICA
AUSTRIA	AUME	GESELLSCHAFT ZUR WAHRNEHMUNG MECHANISCH-MUSIKALISCHER URHEBERECHTEGESELLSCHAFT M.B.H.
AZERBAIJAN	AAS	AZERBAIJAN AUTHORS SOCIETY
JAPAN	JASRAC	JAPANESE SOCIETY FOR RIGHTS OF AUTHORS COMPOSERS AND PUBLISHERS
MALAYSIA	MACP	MUSIC AUTHORS' COPYRIGHT PROTECTION (MACP) BERHAD
MEXICO	SACM	SOCIEDAD DE AUTORES Y COMPOSITORES DE MEXICO
PORTUGAL	SPA	SOCIEDADE PORTUGUESA DE AUTORES
ROMANIA	UCMR-ADA	ASOCIATIA PENTRU DREPTURI DE AUTHOR A COMPOZITORILOR
SOUTH KOREA	KOMCA	KOREA MUSIC COPYRIGHT ASSOCIATION
	SGAE	SOCIEDAD GENERAL DE AUTORES Y DEITORES
SPAIN	UNISON	UNISON RIGHTS
	MESAM	TURKIYE MUSIKI ESERI SAHIPLERI MESLEK BIRLIGI
TURKEY	MSG	MUSIKI ESERI SAHIPLERI GRUBU MESLEK BIRLIGI
	NGO UACRR	NON-GOVERNMENTAL ORGANIZATION UKRAINIAN AGENCY OF COPYRIGHT AND RELATED RIGHTS
UKRAIN		
VIETNAM	VCPMC	THE VIETNAM CENTER FOR PROTECTION OF MUSIC COPYRIGHT

# OPERATIONAL PERFORMANCE 2022

## ผลการดำเนินงาน ปี 2565

(THB/บาท)

Item	Description	2022	%	2021	%	Increase +/- (%)
<b>Revenues : MCT</b>						
1	Collected by MPC (Net)	56,843,802	13.6	46,258,453	9.8	22.9
2	Collected by MCT	360,809,236	86.4	427,734,328	90.2	-15.6
2.1	H.M.King song	65,000	0.0	40,000	0.0	62.5
2.2	Overseas	9,572,824	2.3	4,232,542	0.9	126.2
2.3	Reproduction /Synchronization	994,106	0.3	1,751,655	0.4	-43.2
2.4	Direct Performing Rights	542,500	0.1	54,000	0.0	904.6
2.5	Concert (Inter)	6,387,300	1.5	-	-	100.0
2.6	Live Streaming	2,085,100	0.5	508,000	0.1	310.5
2.7	Digital Domestic	341,094,086	81.7	421,074,896	88.8	-19.0
2.8	Digital Overseas	68,320	-	73,235	-	-6.7
	<b>Total Revenues</b>	<b>417,653,038</b>	<b>100.0</b>	<b>473,992,781</b>	<b>100.0</b>	<b>-11.9</b>
<b>Distributable Royalties</b>						
3	Collected by MPC (International & Thai songs)	53,345,476	12.8	43,652,730	9.2	22.2
4	Collected by MCT	328,307,212	78.6	384,937,880	81.2	-14.7
4.1	H.M. King song	65,000	0.0	40,000	0.0	62.5
4.2	Overseas	8,615,543	2.1	3,809,286	0.8	126.2
4.3	Reproduction /Synchronization	844,990	0.2	1,561,978	0.3	-45.9
4.4	Direct Performing Rights	461,125	0.1	48,600	0.01	848.8
4.5	Concert (Inter)	5,637,780	1.4	-	-	100.0
4.6	Live Streaming	1,772,335	0.4	444,700	0.1	298.5
4.7	Digital Domestic	310,848,951	74.4	378,967,405	80.0	-18.0
4.8	Digital Overseas	61,488	0.0	65,911	0.0	-6.7
	<b>Distributable Royalties</b>	<b>381,652,688</b>	<b>91.4</b>	<b>428,590,610</b>	<b>90.4</b>	<b>-11.0</b>
<b>Operating Income and Others</b>						
5	5.1 Operating income	36,000,350	8.6	45,402,171	9.6	-20.7
	5.2 Interest Income, Exchange gain	3,110,944	0.8	2,348,029	0.5	32.5
	5.3 Others	975,714	0.2	369,953	0.1	163.7
	<b>Total</b>	<b>40,087,008</b>	<b>9.6</b>	<b>48,120,153</b>	<b>10.2</b>	<b>-16.7</b>
<b>Operating Expenses and Tax</b>						
6	6.1 Operating Expenses	28,705,575	6.9	24,355,463	5.1	17.9
	6.2 Corporate Tax	2,378,191	0.5	4,984,171	1.1	-52.3
	<b>Total</b>	<b>31,083,766</b>	<b>7.4</b>	<b>29,339,634</b>	<b>6.2</b>	<b>5.9</b>
	<b>Net Profit (Loss)</b>	<b>9,003,242</b>	<b>2.2</b>	<b>18,780,519</b>	<b>4.0</b>	<b>-52.1</b>

### Remark

(THB/บาท)

Item	Description	2022	%	2021	%	Increase +/- (%)
1	Collected by MPC (Gross)	65,485,885	100.0	53,305,622	100.0	22.8
	Operations Expenses - MPC	8,642,083	13.2	7,047,169	13.2	22.6
	<b>Collected by MPC (Net)</b>	<b>56,843,802</b>	<b>86.8</b>	<b>46,258,453</b>	<b>86.8</b>	<b>22.9</b>

# SUMMARY OF COLLECTION 2022

## สรุปผลการจัดเก็บค่าสิทธิ์ ปี 2565

### 1. MPC Collection

(THB/บาท)

No.	Type of use	Target	Actual 2022				
		2023	Royalties Gross	Expenses MPC	Royalties Net	Expenses MCT	Distributable Royalties
1	TV	14,595,000	13,294,393	-1,861,215	11,433,178	-571,659	10,861,519
2	TV Online (TV Channel)	7,905,000	2,587,281	-362,219	2,225,062	-111,253	2,113,809
3	TV Online (TV Digital)	5,250,000	4,750,000	-332,500	4,417,500	-441,750	3,975,750
4	Radio	2,754,813	3,167,993	-443,519	2,724,474	-136,224	2,588,250
5	Radio Online	822,500	977,741	-136,884	840,857	-42,043	798,814
6	Airline	4,000,000	511,298	-71,582	439,716	-21,986	417,730
7	Concert	2,000,000	2,149,346	-107,467	2,041,879	-305,332	1,736,547
8	Event	3,000,000	4,829,700	-676,158	4,153,542	-439,700	3,713,842
9	Shop & Mall	15,000,043	12,193,309	-1,707,063	10,486,246	-524,311	9,961,935
10	Hotel	8,500,000	7,212,767	-1,009,787	6,202,980	-310,149	5,892,831
11	Chain Restaurant	9,500,000	8,300,339	-1,162,048	7,138,291	-356,915	6,781,376
12	Retail Restaurant/Bar/Pub	5,700,019	3,938,813	-551,434	3,387,379	-169,369	3,218,010
13	Fitness	1,000,000	889,115	-124,476	764,639	-38,232	726,407
14	Karaoke	663,380	420,475	-58,867	361,608	-18,080	343,528
15	Hospital & Others	94,000	263,315	-36,864	226,451	-11,323	215,128
<b>Total</b>		<b>80,784,755</b>	<b>65,485,885</b>	<b>-8,642,083</b>	<b>56,843,802</b>	<b>-3,498,326</b>	<b>53,345,476</b>

### 2. MCT Collection

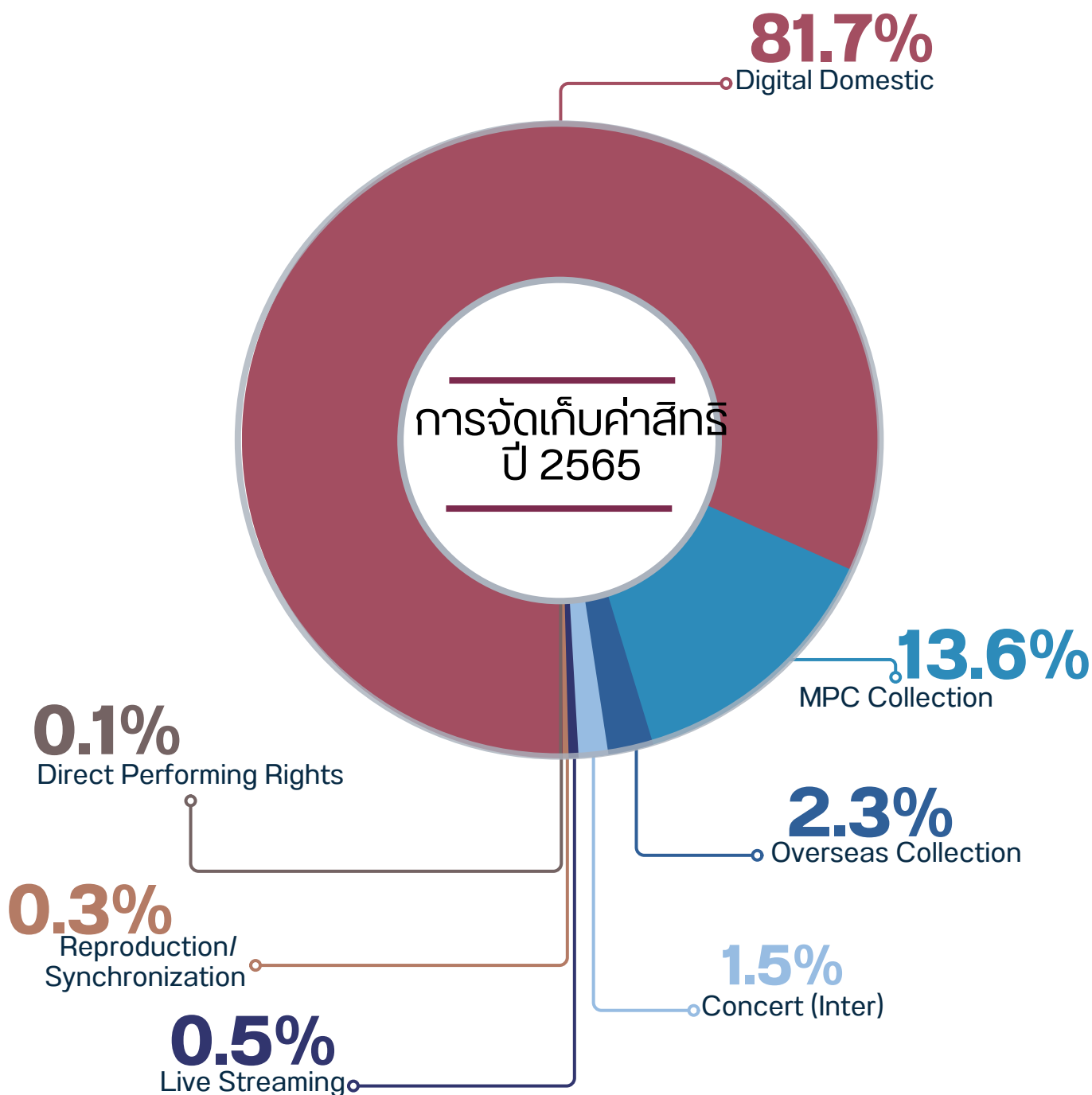
(THB/บาท)

No.	Type of use	Royalties	Expenses MCT	Distributable Royalties
1	H.M.King song	65,000	-	65,000
2	Overseas	9,572,824	-957,281	8,615,543
3	Reproduction/Synchronization	994,106	-149,116	844,990
4	Direct Performing Rights	542,500	-81,375	461,125
5	Concert (Inter)	6,387,300	-749,520	5,637,780
6	Live Streaming	2,085,100	-312,765	1,772,335
7	Digital Domestic	341,094,086	-30,245,135	310,848,951
8	Digital Overseas	68,320	-6,832	61,488
<b>Total</b>		<b>360,809,236</b>	<b>-32,502,024</b>	<b>328,307,212</b>



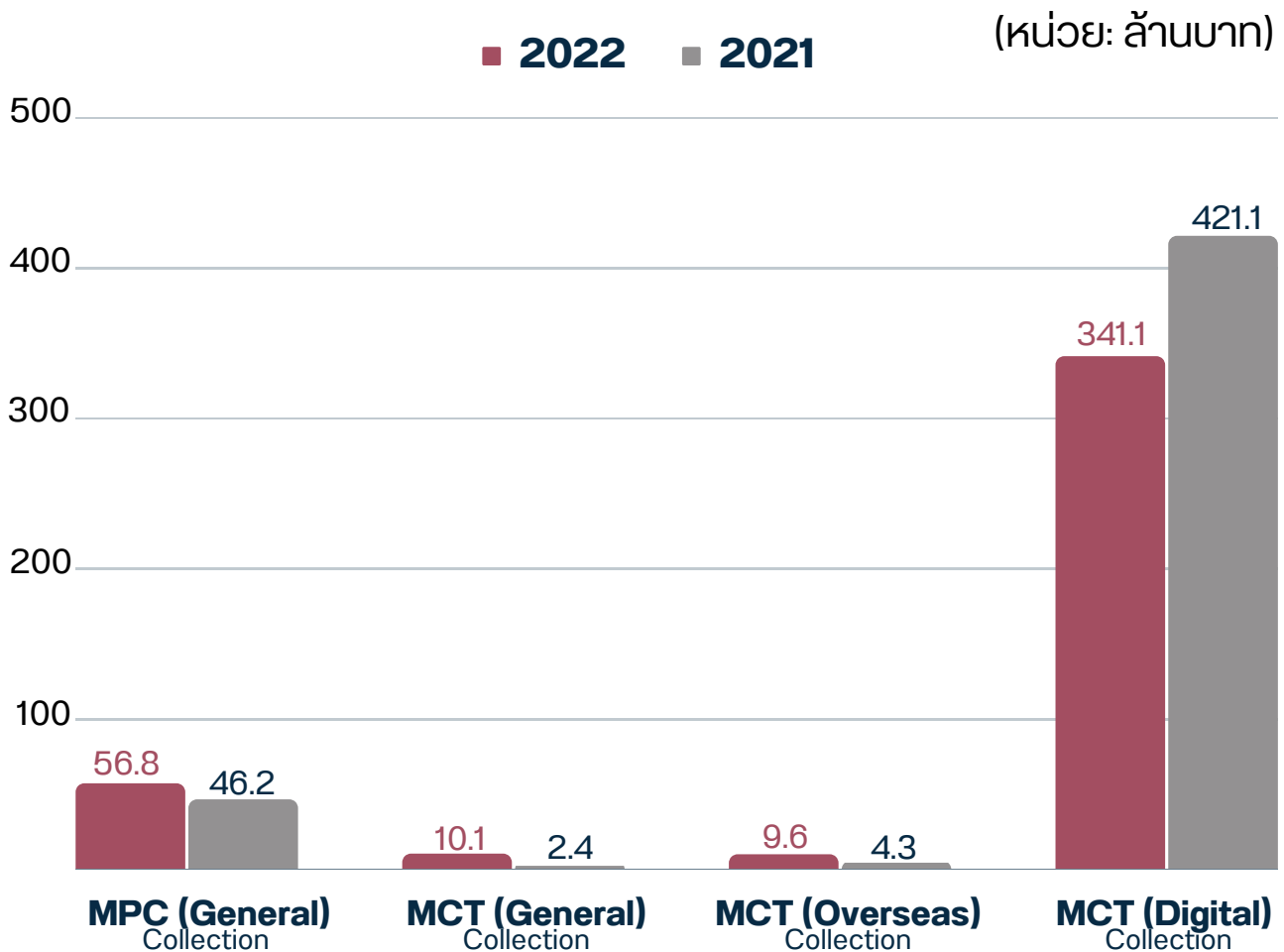
# MCT COLLECTION 2022

## การจัดเก็บค่าสิทธิในแต่ละประเภท ประจำปี 2565



# COMPARE ROYALTY COLLECTION 2022 VS 2021

## เปรียบเทียบรายได้การจัดเก็บค่าสิทธิ ปี พ.ศ. 2565 vs 2564



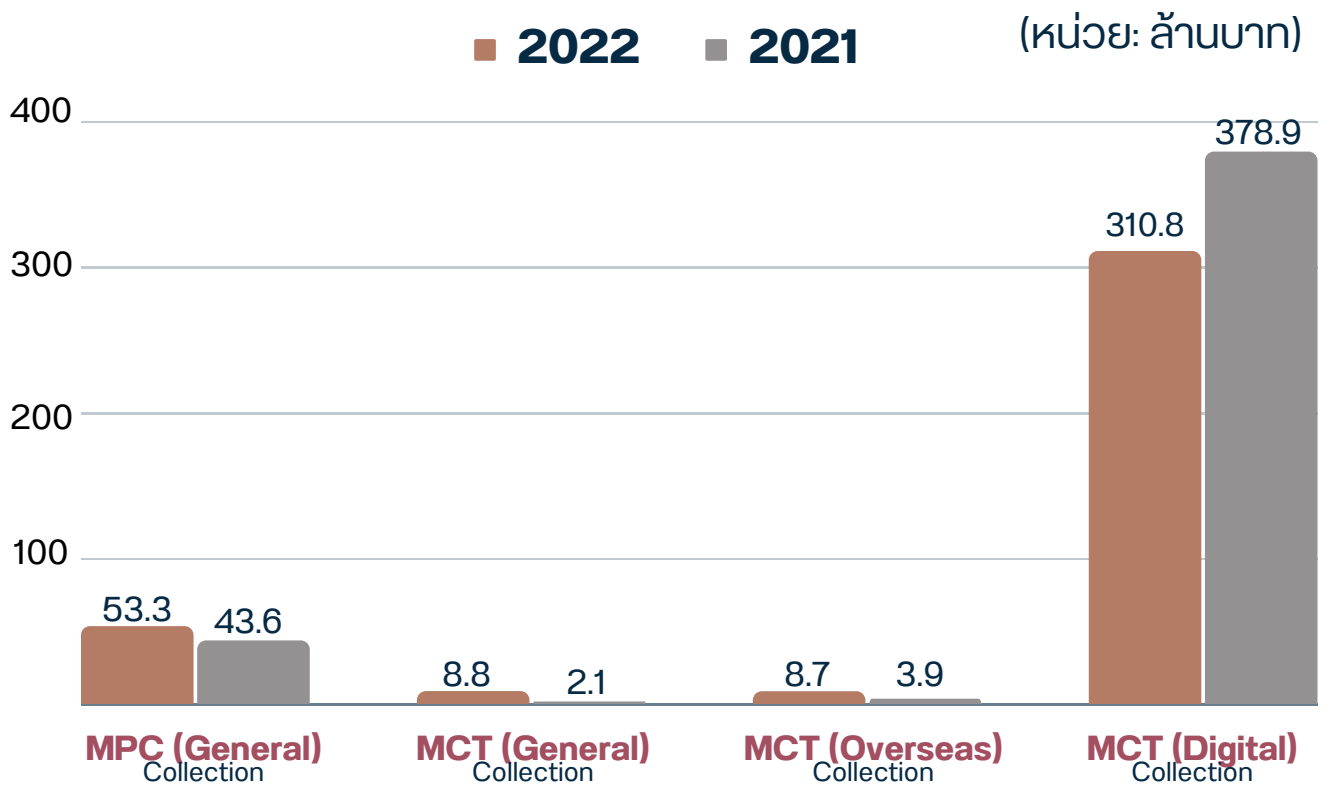
Increase (+)  
**22.9%**

Increase (+)  
**320.8%**

Increase (+)  
**123.3%**

Decrease (-)  
**-19.0%**

# COMPARE ROYALTY DISTRIBUTION 2022 VS 2021



Increase (+)  
**22.2%**

Increase (+)  
**319.1%**

Increase (+)  
**123.1%**

Decrease (-)  
**-18.0%**

# ลิขสิทธิ์ที่เกี่ยวข้อง กับงานเพลง



ตามพระราชบัญญัติลิขสิทธิ์ พ.ศ. 2537 (ปี ค.ศ 1994) ระบุไว้ว่า

- **งานดนตรีกรรม (Musical Works)** หมายความว่า งานเกี่ยวกับเพลงที่แต่งขึ้นเพื่อบรรเลง หรือขับร้องไม่ว่าจะมีทำนองและคำร้องหรือมีทำนองอย่างเดียว และให้หมายความรวมถึงโน้ตเพลงหรือแผนภูมิเพลงที่ได้แยกและเรียบเรียงเสียงประสานแล้ว
- **งานสิ่งบันทึกเสียง (Sound Recording Works)** หมายความว่า งานอันประกอบด้วยลำดับของเสียงดนตรี เสียงการแสดง หรือเสียงอื่นใด โดยบันทึกลงในวัสดุไม่ว่าจะมีลักษณะใดๆ อันสามารถที่จะนำมาเล่นซ้ำได้อีกโดยใช้เครื่องมือที่จำเป็นสำหรับการใช้วัสดุนั้น แต่ทั้งนี้ มิให้หมายความรวมถึงเสียงประกอบภาพยนตร์หรือเสียงประกอบโสตทัศนวัสดุอย่างอื่น

## สิทธิ์

เกี่ยวกับงานดนตรีกรรมและงานสิ่งบันทึกเสียง  
แบ่งออกเป็น 4 สิทธิ์ ดังนี้

### 1. สิทธิ์เผยแพร่ต่อสาธารณชน

**Communication to the Public /  
Public Performance Right (PPL หรือ PR)**

หมายความว่า ทำให้ปรากฏต่อสาธารณชน โดยการแสดง การบรรยาย การสวด การบรรเลง การทำให้ปรากฏด้วยเสียง และหรือภาพ การก่อสร้าง การจัดจำหน่าย หรือโดยวิธีอื่นใด ซึ่งงานที่ได้จัดทำขึ้น

- การออกอากาศในวิทยุ/โทรทัศน์
- การเปิดเพลงในสถานีวิจัยออนไลน์
- การแสดงสดในคอนเสิร์ต
- การเปิดเพลงในร้านค้า / ร้านอาหาร / โรงแรม
- การเผยแพร่ใน Digital Platform, Music Streaming, Video on Demand

### 2.

### สิทธิ์ทำซ้ำ

**Reproduction Right  
Mechanical Reproduction Right/  
Mechanical Right (MR)**

หมายความรวมถึง คัดลอกไม่ว่าโดยวิธีใดๆ เขียนแบบ ทำสำเนา ทำแม่พิมพ์ บันทึกเสียง บันทึกภาพ หรือบันทึกเสียงและภาพ จากต้นฉบับ จากสำเนา หรือจากการโฆษณาในส่วนอันเป็นสาระสำคัญ ทั้งนี้ ไม่ว่าทั้งหมดหรือบางส่วน

- การนำงานเพลงไปบันทึกซ้ำ ไม่ว่าจะทั้งเพลงหรือแค่บางส่วน
- การผลิตซีดีเพลง
- การนำเพลงไปลงระบบคอมพิวเตอร์เพื่อขายหรือฟัง โดยผู้ใช้บริการงานดิจิทัลต่างๆ

### 3.

### สิทธิ์ทำซ้ำเพื่อประกอบภาพ เคลื่อนไหว

**Synchronization Right (Sync)**



หมายถึง สิทธิ์ในการนำงานเพลงไปประกอบกับภาพนิ่ง ภาพเคลื่อนไหว หรือ ข้อความ ยกตัวอย่างเช่น การนำเพลงไปประกอบงานภาพยนตร์ รายการโทรทัศน์ งานโฆษณาเชิงพาณิชย์ และคลิปวิดีโอต่างๆ

### 4.

### สิทธิ์ดัดแปลง

**Adaptation Right**

หมายความว่า ทำซ้ำโดยเปลี่ยนรูปแบบ ปรับปรุงแก้ไข เพิ่มเติม หรือจำลองงานต้นฉบับในส่วนอันเป็นสาระสำคัญ โดยไม่มีลักษณะเป็นการจัดทำงานชิ้นใหม่ ทั้งนี้ ไม่ว่าทั้งหมดหรือบางส่วน

**\*\*ปัจจุบัน บริษัท ลิขสิทธิ์ดนตรี (ประเทศไทย) จำกัด ดูแลลิขสิทธิ์ในงานดนตรีกรรมของสมาชิกนักแต่งเพลง เฉพาะสิทธิ์เผยแพร่ต่อสาธารณชน และสิทธิ์ทำซ้ำ\*\***

\*\*ผลงานเพลงที่มีผู้ประพันธ์ร่วมกับหลายคน หมายถึง เพลงหนึ่งเพลง หากมีผู้ประพันธ์ร่วมหลายท่าน การจัดสรรค่าสิทธิ์จะถูกแบ่งไปตามสัดส่วน\*\*

# ISWC / ISRC CODE



## “ISWC” และ “ISRC” คืออะไร

### ISWC: International Standard Musical Work Code (รหัสมาตรฐานสากลในงานดนตรีกรรม)

รหัส ISWC เป็นชุดตัวเลขและตัวอักษรเฉพาะที่ใช้ระบุเอกลักษณ์ของเพลงแต่ละเพลง เพื่อจำแนกรายละเอียดงานดนตรีกรรมที่ประพันธ์ขึ้น ออกให้โดย "สมาพันธ์แห่งสมาคมผู้สร้างสรรค์และนักแต่งเพลงระหว่างประเทศ - CISAC"

รหัส ISWC มีจำนวน 11 หลัก ประกอบด้วย อักษร "T" (อักษรนำหน้า) ตามด้วยตัวเลข 9 หลัก (ใช้ระบุงานประพันธ์) และตัวเลขเพื่อใช้ตรวจสอบ ยกตัวอย่างเช่น T-034.524.680-1 ข้อมูลทรัพย์สินทางปัญญาในเพลงจะถูกจัดหมวดหมู่และจำแนกตามมาตรฐานการเขียนรหัสของ CISAC ศึกษาข้อมูลเพิ่มเติมที่ (<https://www.iswc.org/>)

### ISRC : International Standard Recording Code (รหัสมาตรฐานสากลในงานสิ่งบันทึกเสียง)

รหัส ISRC เป็นรหัสมาตรฐานสากล สำหรับระบุเอกลักษณ์งานสิ่งบันทึกเสียงและการบันทึกวิดีโอเพลง ได้รับการพัฒนาโดยความร่วมมือระหว่างอุตสาหกรรมงานสิ่งบันทึกเสียง และคณะกรรมการด้านเทคนิค ISO46 ซึ่งได้รับการรับรองมาตรฐาน ISO3901 ในปี พ.ศ. 2529 และปรับปรุงใหม่ในปี 2544

รหัส ISRC ประกอบด้วยตัวอักษรและตัวเลขละกันจำนวน 12 หลัก ประกอบด้วย รหัสประเทศ (อักษร 2 ตัว) รหัสผู้จัด (อักษร 3 ตัว) ปีที่อ้างอิง (ตัวเลข 2 หลัก) และตัวเลขเฉพาะ (ตัวเลข 5 หลัก) เพื่อใช้ระบุการบันทึกเสียงและวิดีโอ ซึ่งต้องไม่ซ้ำกัน ยกตัวอย่างเช่น US-SKG-19-12345

การจดรหัส ISRC ต้องจดใหม่ทุกครั้งเมื่องานสิ่งบันทึกเสียง (เดิม) ถูกนำมาบันทึกใหม่ในรูปแบบต่างๆ เช่น การรีมิคซ์ การเรียบเรียง หรือ ทำมิวสิกวิดีโอ เพื่อหลีกเลี่ยงความสับสน และช่วยให้การบริหารจัดการสิทธิทำได้ง่ายและชัดเจน ศึกษาข้อมูลเพิ่มเติมที่ IFPI (<https://isrc.ifpi.org/en>)

# WHO IS MUSIC PUBLISHER

## พบลิชเซอร์ คือใคร?

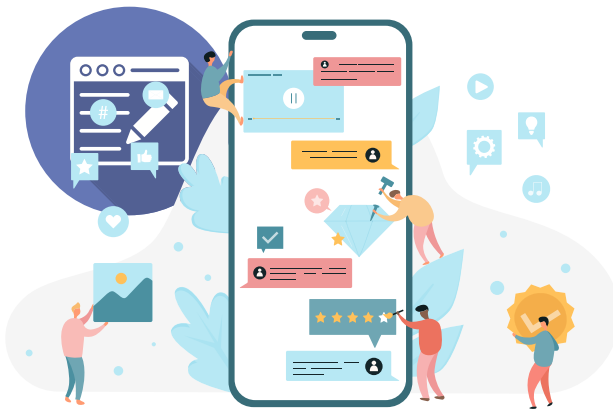
**พบลิชเซอร์ คือ บริษัทตัวแทนนักแต่งเพลง** ทำหน้าที่

- ไปรโมทงานเพลงของนักแต่งเพลง
- ส่งเสริมการแต่งเพลง ทำการตลาด พร้อมจัดทำทะเบียนเพลง
- ทำสัญญาการใช้งานเพลงในนามนักแต่ง และตรวจสอบการนำเพลงไปใช้งานในแพลตฟอร์มต่างๆ
- อนุญาตสิทธิเพื่อนำเพลงไปผลิตงานมาสเตอร์ (Master recording)
- อนุญาตสิทธิทำซ้ำ ในแพลตฟอร์มต่างๆ
- อนุญาตสิทธิการนำเพลงไปประกอบสื่ออื่นๆ (Synchronization Right) เช่น ภาพยนตร์ มิวสิควีดิโอ งานโฆษณา เป็นต้น



# ปัจจัยที่มีผลต่อค่าสิทธิ

ในแต่ละปี ค่าสิทธิที่นักแต่งเพลงจะได้รับอาจมีสัดส่วนที่แตกต่างกัน สืบเนื่องจากหลายปัจจัย ดังนี้



## Music Cue Sheet Report (Usage Report)

คือ รายงานการใช้เพลงที่ MCT ได้รับจากลูกค้าในแต่ละสถานประกอบการ



## ประเภทของการใช้งานเพลง

คือ การใช้งานเพลงในแต่ละประเภทธุรกิจ ซึ่งมีค่าลิขสิทธิ์แตกต่างกัน เช่น คอนเสิร์ต อีเวนต์ คาราโอเกะ และอื่นๆ



## เพลงที่มีการใช้งานในปีนั้น (Active Song)

คือ เพลงที่มีความนิยม และความถี่ในการใช้งานเพลงของแต่ละเพลงในปีนั้นๆ



## จำนวนผู้ประพันธ์ร่วมในผลงานเพลง

คือ เพลงหนึ่งเพลง หากมีผู้ร่วมประพันธ์หลายท่าน สัดส่วนของค่าลิขสิทธิ์ต้องแบ่งสรรตามสัดส่วน

# MCT ACTIVITIES



## MCT Coffee Talk ครั้งที่ 4

MCT Coffee Talk ครั้งที่ 4 จัดขึ้นเมื่อวันที่ 28 ตุลาคม 2565 โดยความร่วมมือระหว่าง บริษัท ลิงสิทธ์ดนตรี (ประเทศไทย) จำกัด และ สำนักงานส่งเสริมเศรษฐกิจสร้างสรรค์ (องค์การมหาชน) หรือ CEA

งานเสวนานี้จัดขึ้น เพื่อให้สมาชิกนักแต่งเพลง และบุคคลทั่วไป ได้รับทราบข้อมูลและแลกเปลี่ยนความคิดเห็นเกี่ยวกับการสร้างรายได้ของงานดนตรีในแพลตฟอร์มดิจิทัล เพื่อเปิดโอกาสให้นักแต่งเพลงได้ขยายโอกาสใหม่ๆ ในโลกออนไลน์ ร่วมบรรยายและตอบข้อซักถาม โดย คุณสิริญา บุญญาริการ ผู้จัดการทั่วไป บริษัท ลิงสิทธ์ดนตรี (ประเทศไทย) จำกัด คุณพิเศษ จิยาศักดิ์ ที่ปรึกษากฎหมายและผู้เชี่ยวชาญด้านกฎหมายลิขสิทธิ์ รวมทั้ง Mr. Ryan Homes จากองค์กร PRS (ประเทศอังกฤษ) และทีมงาน Believe Distribution Services







## CISAC Asia-Pacific Committee Meeting in Seoul South Korea

บริษัท ลีทิสทีนตรี (ประเทศไทย) จำกัด นำโดยคุณณัฐพล ศรีจอมขวัญ ประธานกรรมการบริหาร พร้อมด้วยคุณสิริญา บุญญาธิการ ผู้จัดการทั่วไป ร่วมงานประชุม CISAC Asia-Pacific Committee ที่จัดขึ้น ณ กรุงโซล ประเทศเกาหลีใต้ ระหว่างวันที่ 2-3 พฤศจิกายน 2565

การประชุม CISAC Asia-Pacific Committee Meeting ถูกจัดขึ้นเป็นประจำทุกปี เพื่อให้องค์กรสมาชิกในภูมิภาคเอเชียแปซิฟิก ในแต่ละประเทศได้รายงานผลการดำเนินงาน และหารือแลกเปลี่ยนแนวทางการดำเนินงานร่วมกัน เช่น การฟื้นตัวของอุตสาหกรรมดนตรีหลังการแพร่ระบาดของโรคโควิด-19 งานดนตรีกับเทคโนโลยีใหม่ (NFT Metaverse) และกลยุทธ์ต่างๆ เป็นต้น





## APMA Executive Committee Meeting

ในฐานะที่บริษัท ลิขสิทธิ์ดนตรี (ประเทศไทย) จำกัด เป็นคณะกรรมการกลุ่มพันธมิตรผู้สร้างสรรคดนตรีแห่งเอเชียแปซิฟิก (Asia-Pacific Music Creators Alliance: APMA)

เมื่อวันที่ 3 พฤศจิกายน 2565 คุณรมิต เชิญพิพัฒน์ ที่ปรึกษาทิตตัมศักดิ์ พร้อมด้วย คุณณัฐพล ศรีจอมขวัญ ประธานกรรมการบริหาร บริษัท ลิขสิทธิ์ดนตรี (ประเทศไทย) จำกัด (MCT) เข้าร่วมประชุม APMA Executive Committee ซึ่งจัดขึ้น ณ กรุงโซล ประเทศเกาหลีใต้

การประชุมนี้มี Mr. MyungSun Yoon ประธานบริหารกลุ่มพันธมิตรผู้สร้างสรรคดนตรีแห่งเอเชียแปซิฟิก (APMA) พร้อม Mr. Giseob You ผู้จัดการทั่วไปขององค์กร KOMCA และ Mr. Benjamin Ng ผู้อำนวยการภูมิภาคแห่งเอเชียแปซิฟิกของ CISAC ร่วมประชุมกับคณะกรรมการฯ จากหลายประเทศ เพื่ออัปเดตสถานการณ์และหารือถึงแนวทางการดำเนินงานตามกฎหมายข้อบังคับต่างๆ เช่น การเพิ่มเติมกฎหมายข้อบังคับในมาตรา 17 ของ CDSM และความเป็นไปได้เกี่ยวกับข้อยกเว้นความรับผิด (Safe Harbours) เป็นต้น





## International Music Creators Seminar 2022 in Seoul South Korea

งานเสวนาผู้สร้างสรรค์ดนตรีระหว่างประเทศ ประจำปี 2565 (International Music Creators Seminar 2022) ถูกจัดขึ้น ณ กรุงโซล ประเทศเกาหลีใต้ เมื่อวันที่ 4 พฤศจิกายน 2565 เพื่อพูดคุยและแลกเปลี่ยนมุมมองในหัวข้อเกี่ยวกับการซื้อขายลิขสิทธิ์ (Buyout) และการจัดเก็บค่าลิขสิทธิ์จากการผลิตสื่อหรือเครื่องบันทึกเสียง (Private Copying Levy)

โดยครั้งนี้ คุณณัฐพล ศรีจอมขวัญ ประธานกรรมการบริหาร บริษัท ลิขสิทธิ์ดนตรี (ประเทศไทย) จำกัด ได้บรรยายและแชร์ประสบการณ์ในประเด็นเกี่ยวกับการซื้อขายลิขสิทธิ์ (Buyout) ที่ส่งกระทบกับนักแต่งเพลงในประเทศไทย พร้อมกับวิทยากรจากหน่วยงานที่เกี่ยวข้อง ได้แก่ Mr. Park Hak Kee รองประธานขององค์กร KOMCA, Ms. Lee Do Yeon กรรมการของ KOMCA รวมถึง Mr. Arrien Molema รองประธานของ CIAM Mr. Satoshi Watanabe (APC-Chair of CISAC) Prf. Lee Dae-Hee อาจารย์จากคณะนิติศาสตร์ มหาวิทยาลัยเกาหลี และ Prf. Alice Lice จากมหาวิทยาลัยฮอจกง





## Wavs Workshop

เมื่อวันที่ 9 ธันวาคม 2565 คุณสิริญา บุญญาธิการ ผู้จัดการทั่วไป บริษัท ลิงสิทธิ์ดนตรี (ประเทศไทย) จำกัด (MCT) ได้รับเชิญจากบริษัท วอร์นเนอร์ มีวสิค ประเทศไทย จำกัด เป็นวิทยากรบรรยายในหัวข้อ **"การบริหารสิทธิ์ในงานดนตรีกรรม"** เพื่อสร้างความรู้ความเข้าใจเกี่ยวกับสิทธิ์ต่างๆ ให้กับศิลปิน นักแต่งเพลงรุ่นใหม่ในโครงการ WAVs



การจัดเวิร์กช็อปครั้งนี้ มีวัตถุประสงค์ เพื่อให้ศิลปินรุ่นใหม่ได้ทราบถึงหลักปฏิบัติที่ถูกต้องของการนำเพลงไปใช้ในกิจกรรมต่างๆ เช่น การนำเพลงไปร้องสดในร้านอาหาร และการนำเพลงไป Cover เป็นต้น



## บริษัท ลิขสิทธิ์ดนตรี (ประเทศไทย) จำกัด

รายงานของผู้สอบบัญชีรับอนุญาตและงบการเงิน  
สำหรับปีสิ้นสุด วันที่ 31 ธันวาคม 2565

## รายงานของผู้สอบบัญชีรับอนุญาต

เสนอ ผู้ถือหุ้นของ บริษัท ลิขสิทธิ์ดนตรี (ประเทศไทย) จำกัด

### ความเห็น

ข้าพเจ้าได้ตรวจสอบงบการเงินของ บริษัท ลิขสิทธิ์ดนตรี (ประเทศไทย) จำกัด (บริษัท) ซึ่งประกอบด้วยงบแสดงฐานะการเงิน ณ วันที่ 31 ธันวาคม 2565 งบกำไรขาดทุน และงบแสดงการเปลี่ยนแปลงส่วนของผู้ถือหุ้น สำหรับปีสิ้นสุดวันเดียวกัน และหมายเหตุประกอบงบการเงิน รวมถึงหมายเหตุสรุปนโยบายการบัญชีที่สำคัญ

ข้าพเจ้าเห็นว่า งบการเงินข้างต้นนี้แสดงฐานะการเงินของ บริษัท ลิขสิทธิ์ดนตรี (ประเทศไทย) จำกัด ณ วันที่ 31 ธันวาคม 2565 และผลการดำเนินงานสำหรับปีสิ้นสุดวันเดียวกัน โดยถูกต้องตามที่ควรในสาระสำคัญตามมาตรฐานการรายงานทางการเงิน สำหรับกิจการที่ไม่มีส่วนได้เสียสาธารณะ

### เกณฑ์ในการแสดงความเห็น

ข้าพเจ้าได้ปฏิบัติงานตรวจสอบตามมาตรฐานการสอบบัญชี ความรับผิดชอบของข้าพเจ้าได้กล่าวไว้ในวรรคความรับผิดชอบของผู้สอบบัญชีต่อการตรวจสอบงบการเงินในรายงานของข้าพเจ้า ข้าพเจ้ามีความเป็นอิสระจากบริษัท ตามประมวลจริยบรรณของผู้ประกอบวิชาชีพบัญชี รวมถึง มาตรฐานเรื่องความเป็นอิสระ ที่กำหนดโดยสภาวิชาชีพบัญชี (ประมวลจริยบรรณของผู้ประกอบวิชาชีพบัญชี) ในส่วนที่เกี่ยวข้องกับการตรวจสอบงบการเงิน และข้าพเจ้าได้ปฏิบัติตามความรับผิดชอบด้านจริยบรรณอื่น ๆ ตามประมวลจริยบรรณของผู้ประกอบวิชาชีพบัญชี ข้าพเจ้าเชื่อว่าหลักฐานการสอบบัญชีที่ข้าพเจ้าได้รับเพียงพอและเหมาะสมเพื่อใช้เป็นเกณฑ์ในการแสดงความเห็นของข้าพเจ้า

### ความรับผิดชอบของผู้บริหารต่องบการเงิน

ผู้บริหารมีหน้าที่รับผิดชอบในการจัดทำและนำเสนองบการเงินเหล่านี้ โดยถูกต้องตามที่ควรตามมาตรฐานการรายงานทางการเงินสำหรับกิจการที่ไม่มีส่วนได้เสียสาธารณะและรับผิดชอบต่อกรรมการควบคุมภายในที่ผู้บริหารพิจารณาว่าจำเป็นเพื่อให้สามารถจัดทำงบการเงินที่ปราศจากการแสดงข้อมูลที่ขัดต่อข้อเท็จจริงอันเป็นสาระสำคัญไม่ว่าจะเกิดจากการทุจริตหรือข้อผิดพลาด

ในการจัดทำงบการเงิน ผู้บริหารรับผิดชอบในการประเมินความสามารถของบริษัทในการดำเนินงานต่อเนื่องเปิดเผยเรื่องที่เกี่ยวข้องกับการดำเนินงานต่อเนื่อง และการใช้เกณฑ์การบัญชีสำหรับการดำเนินงานต่อเนื่องเว้นแต่ผู้บริหารมีความตั้งใจที่จะเลิกบริษัทหรือหยุดดำเนินงานหรือไม่สามารถดำเนินงานต่อเนื่องต่อไปได้

บริษัท สมาร์ทฟิวดิต จำกัด

เลขที่ 1/1 หมู่ที่ 4 ต.หนองนาม อ.เมืองลำพูน จ.ลำพูน 51000

### ความรับผิดชอบของผู้สอบบัญชีต่อการตรวจสอบงบการเงิน

การตรวจสอบของข้าพเจ้ามีวัตถุประสงค์เพื่อให้ได้ความเชื่อมั่นอย่างสมเหตุสมผลว่างบการเงิน โดยรวมปราศจากการแสดงข้อมูลที่ขัดต่อข้อเท็จจริงอันเป็นสาระสำคัญหรือไม่ ไม่ว่าจะเกิดจากการทุจริตหรือข้อผิดพลาดและเสนอรายงานของผู้สอบบัญชีซึ่งรวมความเห็นของข้าพเจ้าอยู่ด้วย ความเชื่อมั่นอย่างสมเหตุสมผลคือความเชื่อมั่นในระดับสูงแต่ไม่ได้เป็นการรับประกันว่าการปฏิบัติงานตรวจสอบตามมาตรฐานการสอบบัญชีจะสามารถตรวจพบข้อมูลที่ขัดต่อข้อเท็จจริงอันเป็นสาระสำคัญที่มีอยู่ได้เสมอไป ข้อมูลที่ขัดต่อข้อเท็จจริงอาจเกิดจากการทุจริตหรือข้อผิดพลาดและถือว่ามีสาระสำคัญเมื่อคาดการณ์ได้อย่างสมเหตุสมผลว่ารายการที่ขัดต่อข้อเท็จจริงแต่ละรายการหรือทุกรายการรวมกันจะมีผลต่อการตัดสินใจทางเศรษฐกิจของผู้ใช้งบการเงินจากการใช้งบการเงินเหล่านี้

ในการตรวจสอบของข้าพเจ้าตามมาตรฐานการสอบบัญชี ข้าพเจ้าได้ใช้ดุลยพินิจและการสังเกตและสงสัยเกี่ยวกับผู้ประกอบวิชาชีพตลอดการตรวจสอบการปฏิบัติงานของข้าพเจ้ารวมถึง

- ระบุและประเมินความเสี่ยงจากการแสดงข้อมูลที่ขัดต่อข้อเท็จจริงอันเป็นสาระสำคัญในงบการเงินไม่ว่าจะเกิดจากการทุจริตหรือข้อผิดพลาด ออกแบบและปฏิบัติตามวิธีการตรวจสอบเพื่อตอบสนองต่อความเสี่ยงเหล่านั้น และได้หลักฐานการสอบบัญชีที่เพียงพอและเหมาะสมเพื่อเป็นเกณฑ์ในการแสดงความเห็นของข้าพเจ้า ความเสี่ยงที่ไม่พบข้อมูลที่ขัดต่อข้อเท็จจริงอันเป็นสาระสำคัญซึ่งเป็นผลมาจากการทุจริตจะสูงกว่าความเสี่ยงที่เกิดจากข้อผิดพลาด เนื่องจากการทุจริตอาจเกี่ยวกับการสมรู้ร่วมคิด การปลอมแปลงเอกสารหลักฐาน การตั้งใจละเว้นการแสดงข้อมูล การแสดงข้อมูลที่ไม่ตรงตามข้อเท็จจริงหรือการแทรกแซงการควบคุมภายใน
- ทำความเข้าใจในระบบการควบคุมภายในที่เกี่ยวข้องกับการตรวจสอบ เพื่อออกแบบวิธีการตรวจสอบที่เหมาะสมกับสถานการณ์ แต่ไม่ใช่เพื่อวัตถุประสงค์ในการแสดงความเห็นต่อความมีประสิทธิภาพของการควบคุมภายในของบริษัท
- ประเมินความเหมาะสมของนโยบายการบัญชีที่ผู้บริหารใช้และความสมเหตุสมผลของประมาณการทางบัญชีและการเปิดเผยข้อมูลที่เกี่ยวข้องซึ่งจัดทำขึ้นโดยผู้บริหาร
- สรุปร่วมกับความเหมาะสมของการใช้เกณฑ์การบัญชีสำหรับการดำเนินงานต่อเนื่องของผู้บริหารและจากหลักฐานการสอบบัญชีที่ได้รับ สรุปร่วมกับความไม่แน่นอนที่มีสาระสำคัญเกี่ยวกับเหตุการณ์หรือสถานการณ์ที่อาจเป็นเหตุให้เกิดข้อสงสัยอย่างมีนัยสำคัญต่อความสามารถของบริษัทในการดำเนินงานต่อเนื่องหรือไม่ ถ้าข้าพเจ้าได้ข้อสรุปว่ามีความไม่แน่นอนที่มีสาระสำคัญ ข้าพเจ้าต้องกล่าวไว้ในรายงานของผู้สอบบัญชีของข้าพเจ้าโดยให้ข้อสังเกตถึงการเปิดเผยข้อมูลในงบการเงินที่เกี่ยวข้อง หรือถ้าการเปิดเผยข้อมูลดังกล่าวไม่เพียงพอ ความเห็นของข้าพเจ้าจะเปลี่ยนแปลงไป ข้อสรุปของข้าพเจ้าขึ้นอยู่กับหลักฐานการสอบบัญชีที่ได้รับจนถึงวันที่ในรายงานของผู้สอบบัญชีของข้าพเจ้า อย่างไรก็ตาม เหตุการณ์หรือสถานการณ์ในอนาคตอาจเป็นเหตุให้บริษัทต้องหยุดการดำเนินงานต่อเนื่อง

บริษัท สมาร์ทฟีด ออติก จำกัด

เลขที่ 1/1 หมู่ที่ 4 ต.หนองหนาม อ.เมืองลำพูน จ.ลำพูน 51000

- ประเมินการนำเสนอ โครงสร้างและเนื้อหาของงบการเงิน โดยรวม รวมถึงการเปิดเผยข้อมูลว่างบการเงิน แสดงรายการและเหตุการณ์ในรูปแบบที่ทำให้มีการนำเสนอข้อมูล โดยถูกต้องตามที่ควรหรือไม่

ข้าพเจ้าได้สื่อสารกับผู้บริหารในเรื่องต่างๆที่สำคัญ ซึ่งรวมถึงขอบเขตและช่วงเวลาของการตรวจสอบตามที่ได้วางแผนไว้ ประเด็นที่มีนัยสำคัญที่พบจากการตรวจสอบรวมถึงข้อบกพร่องที่มีนัยสำคัญในระบบการควบคุม ภายในหากข้าพเจ้าได้พบในระหว่างการตรวจสอบของข้าพเจ้า

ผู้สอบบัญชีที่รับผิดชอบงานสอบบัญชีและการนำเสนอรายงานฉบับนี้คือ นางสาวพรทิพย์ ตั้งจิตสมคิด



นางสาวพรทิพย์ ตั้งจิตสมคิด

ผู้สอบบัญชีรับอนุญาต เลขทะเบียน 12709

บริษัท สมาร์ทฟีด ออติก จำกัด

เลขที่ 1/1 หมู่ที่ 4 ต.หนองหนาม อ.เมืองลำพูน จ.ลำพูน

วันที่ 7 เมษายน 2566



บริษัท ลิขสิทธิ์ดนตรี (ประเทศไทย) จำกัด

งบแสดงฐานะการเงิน

ณ วันที่ 31 ธันวาคม 2565

	หมายเหตุ	บาท	
		2565	2564
<b>สินทรัพย์</b>			
<b>สินทรัพย์หมุนเวียน</b>			
เงินสดและรายการเทียบเท่าเงินสด	4	247,930,543.51	70,316,481.01
ลูกหนี้การค้าและลูกหนี้อื่น	5	31,287,544.05	23,308,180.78
เงินให้กู้ยืมระยะสั้นแก่บุคคลที่เกี่ยวข้องกัน	6	768,000.00	796,000.00
สินทรัพย์หมุนเวียนอื่น		689,915.52	472,890.26
<b>รวมสินทรัพย์หมุนเวียน</b>		<b>280,676,003.08</b>	<b>94,893,552.05</b>
<b>สินทรัพย์ไม่หมุนเวียน</b>			
เงินลงทุนในบริษัทร่วม	7	999,800.00	999,800.00
เงินลงทุนระยะยาวอื่น	8	551,997,988.14	550,370,780.34
ที่ดิน อาคารและอุปกรณ์ - สุทธิ	9	14,057,528.08	14,607,477.99
สินทรัพย์ไม่มีตัวตน - สุทธิ	10	2,027,575.68	3,078,764.28
สินทรัพย์ไม่หมุนเวียนอื่น	11	1,199,113.00	1,199,113.00
<b>รวมสินทรัพย์ไม่หมุนเวียน</b>		<b>570,282,004.90</b>	<b>570,255,935.61</b>
<b>รวมสินทรัพย์</b>		<b>850,958,007.98</b>	<b>665,149,487.66</b>

งบการเงินนี้ได้รับอนุมัติจากที่ประชุมสามัญผู้ถือหุ้น ครั้งที่ 1/2566 เมื่อวันที่ 26 เมษายน 2566



ลงชื่อ.....*D. Chinn*.....กรรมการ

( นายวิรัช อยู่ถาวร )

ลงชื่อ.....*N.S.*.....กรรมการ

( นายณัฐพล ศรีจอมขวัญ )

## บริษัท ลิขสิทธิ์ดนตรี (ประเทศไทย) จำกัด

## งบแสดงฐานะการเงิน ( ต่อ )

ณ วันที่ 31 ธันวาคม 2565

	หมายเหตุ	บาท	
		2565	2564
<b>หนี้สินและส่วนของผู้ถือหุ้น</b>			
<b>หนี้สินหมุนเวียน</b>			
เจ้าหนี้การค้าและเจ้าหนี้อื่น	12	803,672,822.71	623,876,623.05
ภาษีเงินได้นิติบุคคลค้างจ่าย		99,236.49	3,135,704.27
หนี้สินหมุนเวียนอื่น	13	846,607.53	1,110,687.73
<b>รวมหนี้สินหมุนเวียน</b>		<b>804,618,666.73</b>	<b>628,123,015.05</b>
<b>หนี้สินไม่หมุนเวียน</b>			
กองทุนสวัสดิการสังคมและวัฒนธรรม	16	1,538,850.00	1,625,000.00
ภาระผูกพันผลประโยชน์พนักงาน	17	3,824,653.00	3,428,876.00
<b>รวมหนี้สินไม่หมุนเวียน</b>		<b>5,363,503.00</b>	<b>5,053,876.00</b>
<b>รวมหนี้สิน</b>		<b>809,982,169.73</b>	<b>633,176,891.05</b>
<b>ส่วนของผู้ถือหุ้น</b>			
<b>ทุนเรือนหุ้น</b>			
<b>ทุนจดทะเบียน</b>			
หุ้นสามัญ 1,000 หุ้น หุ้นละ 500 บาท		500,000.00	500,000.00
<b>ทุนที่ออกและชำระแล้ว</b>			
หุ้นสามัญ 1,000 หุ้น หุ้นละ 500 บาท		500,000.00	500,000.00
กำไร(ขาดทุน) สะสมยังไม่ได้จัดสรร		40,475,838.25	31,472,596.61
<b>รวมส่วนของผู้ถือหุ้น</b>		<b>40,975,838.25</b>	<b>31,972,596.61</b>
<b>รวมหนี้สินและส่วนของผู้ถือหุ้น</b>		<b>850,958,007.98</b>	<b>665,149,487.66</b>

งบการเงินนี้ได้รับอนุมัติจากที่ประชุมสามัญผู้ถือหุ้น ครั้งที่ 1/2566 เมื่อวันที่ 26 เมษายน 2566



ลงชื่อ.....กรรมการ

( นายวิรัช อยู่ถาวร )

ลงชื่อ.....กรรมการ

( นายณัฐพล ศรีจอมขวัญ )

บริษัท ลิขสิทธิ์ดนตรี (ประเทศไทย) จำกัด  
 งบกำไรขาดทุน  
 สำหรับปีสิ้นสุดวันที่ วันที่ 31 ธันวาคม 2565

	หมายเหตุ	บาท	
		2565	2564
<b>รายได้</b>			
รายได้จากการจัดเก็บค่าลิขสิทธิ์		417,653,039.14	473,992,780.76
รายได้อื่น	14	4,086,657.44	2,717,981.99
<b>รวมรายได้</b>		<b>421,739,696.58</b>	<b>476,710,762.75</b>
<b>ค่าใช้จ่าย</b>			
ต้นทุนค่าลิขสิทธิ์	15	381,652,688.00	428,590,610.00
ค่าใช้จ่ายในการขาย		1,913,863.51	1,117,852.90
ค่าใช้จ่ายในการบริหาร		26,599,607.68	22,527,513.24
ค่าใช้จ่ายอื่น		192,104.33	710,095.99
<b>รวมค่าใช้จ่าย</b>		<b>410,358,263.52</b>	<b>452,946,072.13</b>
<b>กำไรก่อนภาษีเงินได้</b>		<b>11,381,433.06</b>	<b>23,764,690.62</b>
ภาษีเงินได้		2,378,191.42	4,984,171.25
<b>กำไรสำหรับปี</b>		<b>9,003,241.64</b>	<b>18,780,519.37</b>

งบการเงินนี้ได้รับอนุมัติจากที่ประชุมสามัญผู้ถือหุ้น ครั้งที่ 1/2566 เมื่อวันที่ 26 เมษายน 2566



ลงชื่อ.....กรรมการ

( นายวิรัช อยู่ถาวร )

ลงชื่อ.....กรรมการ

( นายอนุพล ศรีจอมขวัญ )

บริษัท ลิขสิทธิ์ดนตรี (ประเทศไทย) จำกัด  
งบแสดงการเปลี่ยนแปลงส่วนของผู้ถือหุ้น  
สำหรับปีสิ้นสุดวันที่ วันที่ 31 ธันวาคม 2565

	บาท		
	ทุนเรือนหุ้น ที่ออกและ เรียกชำระแล้ว	กำไรสะสม ยังไม่ได้จัดสรร	รวม ส่วนของผู้ถือหุ้น
ยอดคงเหลือ ณ วันที่ 1 มกราคม 2564	500,000.00	12,692,077.24	13,192,077.24
กำไรสำหรับปี	-	18,780,519.37	18,780,519.37
ยอดคงเหลือ ณ วันที่ 31 ธันวาคม 2564	500,000.00	31,472,596.61	31,972,596.61
กำไรสำหรับปี	-	9,003,241.64	9,003,241.64
ยอดคงเหลือ ณ วันที่ 31 ธันวาคม 2565	500,000.00	40,475,838.25	40,975,838.25

งบการเงินนี้ได้รับอนุมัติจากที่ประชุมสามัญผู้ถือหุ้น ครั้งที่ 1/2566 เมื่อวันที่ 26 เมษายน 2566



ลงชื่อ.....กรรมการ  
( นายวิรัช อยู่ถาวร )

ลงชื่อ.....กรรมการ  
( นายณัฐพล ศรีจอมขวัญ )

บริษัท ลิขสิทธิ์ดนตรี (ประเทศไทย) จำกัด

หมายเหตุประกอบงบการเงิน

สำหรับปีสิ้นสุดวันที่ วันที่ 31 ธันวาคม 2565

1 ข้อมูลทั่วไป

บริษัท ลิขสิทธิ์ดนตรี (ประเทศไทย) จำกัด "บริษัท" เป็นนิติบุคคลที่จัดตั้งขึ้นในประเทศไทยเมื่อวันที่ 14 มิถุนายน 2537

ที่อยู่จดทะเบียนตั้งอยู่เลขที่ 282/9 ชั้นที่ 3 ถนนพระราม 9 แขวงห้วยขวาง เขตห้วยขวาง กรุงเทพมหานคร

บริษัทดำเนินธุรกิจหลักเกี่ยวกับ การรับ โอนงานอันมีสิทธิ์ หรือสิทธิ์อื่นที่เกี่ยวข้อง เพื่อทำการแสวงหาผล ประโยชน์โดยการเรียกเก็บค่าอนุญาตให้สิทธิ์ และเงินอื่นใดอันพึงได้จาก การอนุญาตให้ใช้งานดังกล่าว และจัดสรรคืนให้แก่ผู้แต่ง

2 เกณฑ์ในการจัดท่างบการเงิน

(2.1) เกณฑ์ในการถือปฏิบัติ

งบการเงินนี้จัดทำขึ้นตามมาตรฐานการรายงานทางการเงินสำหรับกิจการที่ไม่มีส่วนได้เสียสาธารณะ (TFRS for NPAEs) ที่กำหนดโดยสภาวิชาชีพบัญชีในพระบรมราชูปถัมภ์ ("สภาวิชาชีพบัญชี") รวมถึงการตีความ และแนวปฏิบัติทางการ บัญชี ที่ประกาศใช้โดยสภาวิชาชีพบัญชีดังนี้

มาตรฐานการรายงานทางการเงิน มาตรฐานการรายงานทางการเงินสำหรับกิจการที่ไม่มีส่วนได้เสียสาธารณะ (TFRS for NPAEs)


ประกาศสภาวิชาชีพบัญชีที่ 13/2555 เรื่อง ข้อกำหนดเพิ่มเติมสำหรับการปฏิบัติตามมาตรฐานการรายงานทางการเงิน สำหรับกิจการที่ไม่มีส่วนได้เสียสาธารณะ

ประกาศสภาวิชาชีพบัญชีที่ 14/2555 เรื่อง การปฏิบัติในช่วงเปลี่ยนแปลง ของมาตรฐานการรายงานทางการเงิน สำหรับกิจการที่ไม่มีส่วนได้เสียสาธารณะ

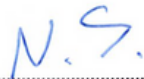
ประกาศสภาวิชาชีพบัญชีที่ 29/2554 เรื่อง คำอธิบายเกี่ยวกับ การปฏิบัติตามข้อกำหนดของมาตรฐานการรายงาน ทางการเงิน สำหรับกิจการที่ไม่มีส่วนได้เสียสาธารณะ

การแสดงรายการในงบการเงินได้ทำขึ้นเพื่อให้เป็นไปตามข้อกำหนดในประกาศกรมพัฒนาธุรกิจการค้า ลงวันที่ 28 กันยายน 2554 ออกตามความในพระราชบัญญัติการบัญชี พ.ศ. 2543



ลงชื่อ..........กรรมการ

( นายวิรัช อยู่ถาวร )

ลงชื่อ..........กรรมการ

( นายณัฐพล ศรีจอมขวัญ )

บริษัท ลิขสิทธิ์ดนตรี (ประเทศไทย) จำกัด  
หมายเหตุประกอบงบการเงิน  
สำหรับปีสิ้นสุดวันที่ วันที่ 31 ธันวาคม 2565

งบการเงินฉบับภาษาไทยเป็นงบการเงินฉบับที่บริษัทใช้เป็นทางการตามกฎหมาย งบการเงินฉบับภาษาอังกฤษแปลจาก  
งบการเงินฉบับภาษาไทยนี้

(2.2) **เกณฑ์การวัดมูลค่า**

งบการเงินนี้จัดทำขึ้นโดยถือหลักเกณฑ์การบันทึกตามราคาทุนเดิม เว้นแต่จะเปิดเผยเป็นอย่างอื่นในนโยบายการบัญชี

(2.3) **สกุลเงินที่ใช้ในการดำเนินงานและนำเสนอของงบการเงิน**

งบการเงินนี้จัดทำและแสดงหน่วยเงินตราเป็นเงินบาท ซึ่งเป็นสกุลเงินที่ใช้ในการดำเนินงานของบริษัท

(2.4) **การใช้วิจารณ์ญาณและการประมาณการ**

ในการจัดทำงบการเงิน ให้เป็นไปตามมาตรฐานการรายงานทางการเงิน สำหรับกิจการที่ไม่มีส่วนได้เสียสาธารณะ  
ผู้บริหารต้องใช้วิจารณ์ญาณการประมาณการ และข้อสมมติหลายประการ ซึ่งมีผลกระทบต่อการกำหนดนโยบาย  
การบัญชีและการรายงานจำนวนเงินที่เกี่ยวกับ สินทรัพย์ หนี้สิน รายได้ และค่าใช้จ่าย ผลที่เกิดขึ้นจริงอาจแตกต่าง  
จากที่ประมาณไว้

3 **นโยบายการบัญชีที่สำคัญ**

นโยบายการบัญชีที่นำเสนอต่อต่อไปนี้ได้ถือปฏิบัติโดยสม่ำเสมอสำหรับงบการเงินทุกกรอบระยะเวลาที่รายงาน

(3.1) **เงินสดและรายการเทียบเท่าเงินสด**

เงินสดและรายการเทียบเท่าเงินสด หมายถึง เงินสดในมือ เงินฝากธนาคาร และเงินลงทุนระยะสั้นที่มีสภาพคล่องสูงซึ่ง  
ถึงกำหนดจ่ายคืนภายในระยะเวลาไม่เกิน 3 เดือน นับจากวันที่ได้มาและไม่มีข้อจำกัดในการเบิกใช้

(3.2) **ลูกหนี้การค้าและลูกหนี้อื่น**

ลูกหนี้การค้าและลูกหนี้อื่นแสดงในราคาตามใบแจ้งหนี้หักค่าเผื่อหนี้สงสัยจะสูญ

ค่าเผื่อหนี้สงสัยจะสูญ ประเมินโดยการวิเคราะห์ประวัติการชำระหนี้ และการคาดการณ์เกี่ยวกับการชำระหนี้ในอนาคต  
ของลูกค้า ลูกหนี้จะถูกตัดจำหน่ายบัญชีเมื่อทราบว่าเป็นหนี้สูญ



ลงชื่อ.....  
.....กรรมการ

( นายวิรัช อยู่ถาวร )

ลงชื่อ.....  
.....กรรมการ

( นายณัฐพล ศรีจอมขวัญ )

บริษัท ลิขสิทธิ์ดนตรี (ประเทศไทย) จำกัด

หมายเหตุประกอบงบการเงิน

สำหรับปีสิ้นสุดวันที่ วันที่ 31 ธันวาคม 2565

(3.3) เงินลงทุน

เงินลงทุนในบริษัทร่วม

เงินลงทุนในบริษัทร่วม คือเงินลงทุนในตราสารทุนของกิจการที่อยู่ภายใต้อิทธิพลอย่างมีนัยสำคัญของผู้ลงทุน และไม่ถือเป็นบริษัทย่อยหรือส่วนได้เสียในกิจการร่วมค้าผู้ลงทุนมีอำนาจในการออกเสียงอย่างน้อยร้อยละ 20 ในกิจการที่ไปลงทุน

เงินลงทุนในกิจการร่วมค้า

เงินลงทุนในกิจการร่วมค้าคือเงินลงทุนในตราสารทุนของกิจการซึ่งอยู่ภายใต้การควบคุมร่วมของผู้ร่วมค้า

เงินลงทุนแสดงด้วยราคาทุนซึ่งหมายถึงมูลค่ายุติธรรมของสิ่งตอบแทนที่ให้ไปเพื่อให้ได้มาซึ่งเงินลงทุนนั้นรวมทั้งค่าใช้จ่ายในการทำรายการ ปรับด้วยค่าเผื่อการด้อยค่าของเงินลงทุน (ถ้ามี)

ค่าเผื่อการลดลงของมูลค่าเงินลงทุน

บริษัทจะทดสอบการด้อยค่าของเงินลงทุน เมื่อมีข้อบ่งชี้ว่าเงินลงทุนมีมูลค่าลดลงอย่างถาวร หากราคาตามบัญชีของเงินลงทุนสูงกว่ามูลค่าที่คาดว่าจะได้รับคืน บริษัทจะบันทึกรายการขาดทุนจากการด้อยค่ารวมไว้ในงบกำไรขาดทุน

(3.4) ที่ดิน อาคารและอุปกรณ์

ที่ดิน อาคารและอุปกรณ์แสดงมูลค่าตามราคาทุนหักค่าเสื่อมราคาสะสม และค่าเผื่อการด้อยค่าของสินทรัพย์ (ถ้ามี)

ค่าเสื่อมราคา

ค่าเสื่อมราคابันทึกลงเป็นค่าใช้จ่ายในงบกำไรขาดทุน จำนวน โดยวิธีเส้นตรงตามเกณฑ์อายุการให้ประโยชน์โดยประมาณของสินทรัพย์แต่ละรายการ ประมาณการอายุการให้ประโยชน์ของสินทรัพย์แสดงได้ดังนี้

อาคาร	20 ปี
อุปกรณ์สำนักงาน	5 ปี
คอมพิวเตอร์และอุปกรณ์	3-5 ปี
เครื่องตกแต่งติดตั้ง	5 ปี

บริษัท ไม่คิดค่าเสื่อมราคาสำหรับที่ดินและสินทรัพย์ที่อยู่ระหว่างการก่อสร้าง



ลงชื่อ.....กรรมการ

( นายวิรัช อยู่ถาวร )

ลงชื่อ.....กรรมการ

( นายณัฐพล ศรีจอมขวัญ )

บริษัท ลิขสิทธิ์ดนตรี (ประเทศไทย) จำกัด  
หมายเหตุประกอบงบการเงิน  
สำหรับปีสิ้นสุดวันที่ วันที่ 31 ธันวาคม 2565

## (3.5) สินทรัพย์ไม่มีตัวตน

## โปรแกรมคอมพิวเตอร์

โปรแกรมคอมพิวเตอร์ซึ่งมีได้เป็นส่วนหนึ่งของตัวเครื่อง บันทึกเป็นสินทรัพย์ไม่มีตัวตน ต้นทุนของโปรแกรมคอมพิวเตอร์ที่บริษัทซื้อมาแสดงในราคาทุนหักค่าตัดจำหน่ายสะสมและขาดทุนจากการด้อยค่า

## ค่าตัดจำหน่าย

ค่าตัดจำหน่ายบันทึกเป็นค่าใช้จ่ายในงบกำไรขาดทุน คำนวณโดยวิธีเส้นตรงตามเกณฑ์ระยะเวลาที่คาดว่าจะได้รับประโยชน์เชิงเศรษฐกิจของโปรแกรมคอมพิวเตอร์เป็นเวลา 3 ปี

## (3.6) เจ้าหนี้การค้าและเจ้าหนี้อื่น

เจ้าหนี้การค้าและเจ้าหนี้อื่นแสดงในราคาทุน

## (3.7) ผลประโยชน์พนักงาน

## ผลประโยชน์ระยะสั้นของพนักงาน

บริษัทรับรู้ เงินเดือน ค่าจ้าง โบนัส และเงินสมทบกองทุนประกันสังคมเป็นค่าใช้จ่ายเมื่อเกิดรายการ

## ผลประโยชน์ระยะยาวอื่น

บริษัทมีภาระสำหรับเงินชดเชยที่ต้องจ่ายให้แก่พนักงานเมื่อออกจากงานตามพระราชบัญญัติคุ้มครองแรงงาน ซึ่งถือว่าเงินชดเชยดังกล่าวเป็นโครงการผลประโยชน์หลังออกจากงานสำหรับพนักงาน บันทึกโดยประมาณการจากเงินเดือนเดือนสุดท้ายของพนักงาน ณ วันสิ้นรอบระยะเวลาบัญชีโดยพิจารณาาร่วมกันกับการได้รับเงินชดเชยตามอายุงานของพนักงาน และอัตราการหมุนเวียนของพนักงาน

## (3.8) รายได้

รายได้ที่รับรู้ไม่รวมภาษีมูลค่าเพิ่มและแสดงสุทธิจากส่วนลดการค้า และส่วนลดพิเศษ

## รายได้จากการจัดเก็บค่าลิขสิทธิ์

บริษัทรับรู้รายได้จากการให้บริการเมื่อมีการให้บริการแล้ว



ลงชื่อ.....กรรมการ

(นายวิรัช อนุถาวร)

ลงชื่อ.....กรรมการ

(นายณัฐพล ศรีจอมขวัญ)



บริษัท ลิขสิทธิ์ดนตรี (ประเทศไทย) จำกัด  
หมายเหตุประกอบงบการเงิน  
สำหรับปีสิ้นสุดวันที่ วันที่ 31 ธันวาคม 2565

รายได้อื่น

บริษัทรับรู้รายได้อื่นในงบกำไรขาดทุนตามเกณฑ์คงค้าง

(3.9) ค่าใช้จ่าย

บริษัทรับรู้ค่าใช้จ่ายในงบกำไรขาดทุนตามเกณฑ์คงค้าง

(3.10) ภาษีเงินได้นิติบุคคล

ภาษีเงินได้คำนวณจากกำไรหรือขาดทุนสำหรับปี ได้แก่ ภาษีที่คาดว่าจะจ่ายชำระโดยคำนวณจากกำไรประจำปีที่ต้องเสียภาษี โดยใช้อัตราภาษีที่ประกาศใช้ ณ วันที่ในงบแสดงฐานะการเงิน ซึ่งเกี่ยวกับรอบบัญชีที่คำนวณภาษีเงินได้ ตลอดจนการปรับปรุงทางภาษีที่เกี่ยวข้องกับรายการในปีก่อนๆ

(3.11) บุคคลหรือกิจการที่เกี่ยวข้องกัน

บุคคล หรือกิจการที่เกี่ยวข้องกันกับบริษัท หมายถึงบุคคล หรือกิจการ ที่มีอำนาจควบคุมบริษัทหรือถูกควบคุมโดยบริษัท ไม่ว่าจะ เป็นทางตรงหรือทางอ้อมหรืออยู่ภายใต้การควบคุมเดียวกันกับบริษัท นอกจากนี้บุคคลหรือกิจการที่เกี่ยวข้องกัน ยังหมายรวมถึงบริษัทร่วมและบุคคลซึ่งมีอิทธิพลอย่างเป็นสาระสำคัญกับบริษัท ผู้บริหารสำคัญ กรรมการ หรือพนักงานของบริษัท ที่มีอำนาจในการวางแผนและการควบคุมการดำเนินงานของบริษัท

4 เงินสดและรายการเทียบเท่าเงินสด

	บาท	
	2565	2564
เงินสดในมือ	2,127.75	24,319.25
เงินฝากธนาคารประเภทกระแสรายวัน	1,000.00	1,000.00
เงินฝากธนาคารประเภทออมทรัพย์	247,927,415.76	70,291,161.76
รวม	247,930,543.51	70,316,481.01

เงินสดคงเหลืออยู่ในความรับผิดชอบและรับรองความถูกต้อง โดยกรรมการบริษัท



ลงชื่อ.....กรรมการ

( นายวิรัช อยู่ถาวร )

ลงชื่อ.....กรรมการ

( นายณัฐพล ศรีจอมขวัญ )

บริษัท ลิขสิทธิ์ดนตรี (ประเทศไทย) จำกัด  
หมายเหตุประกอบงบการเงิน  
สำหรับปีสิ้นสุดวันที่ วันที่ 31 ธันวาคม 2565

5 ลูกหนี้การค้าและลูกหนี้อื่น	บาท	
	2565	2564
ลูกหนี้การค้า	20,035,698.68	16,977,655.09
ลูกหนี้อื่น		
ลูกหนี้กรมสรรพากร	10,261,550.33	5,294,668.51
ค่าใช้จ่ายล่วงหน้า	431,357.80	392,677.56
ดอกเบี้ยค้างรับ	558,937.24	417,150.64
อื่นๆ	-	226,028.98
รวม	<b>31,287,544.05</b>	<b>23,308,180.78</b>

6 เงินให้กู้ยืมระยะสั้นแก่บุคคลที่เกี่ยวข้องกัน	บาท	
	2565	2564
เงินให้กู้ยืมแก่พนักงาน	768,000.00	796,000.00
รวม	<b>768,000.00</b>	<b>796,000.00</b>

ณ วันที่ 31 ธันวาคม 2565 บริษัทมีเงินให้กู้ยืมแก่พนักงานตามสัญญากู้ยืมเงินสวัสดิการพนักงาน โดยไม่มีการคิดดอกเบี้ย และระยะเวลาการชำระคืนเป็นไปตามที่ระบุในสัญญากู้ยืม

7 เงินลงทุนในบริษัทร่วม	สัดส่วนการถือหุ้น		จำนวนเงินลงทุน	
	(ร้อยละ)		(บาท)	
	2565	2564	2565	2564
บริษัท เอ็มพีซี มิวสิค จำกัด	49.99	49.99	999,800.00	999,800.00

ณ วันที่ 31 ธันวาคม 2565 บริษัทมีเงินลงทุนในบริษัท เอ็มพีซี มิวสิค จำกัด จำนวน 9,998 หุ้น มูลค่าหุ้นละ 100 บาทชำระเต็มมูลค่าแล้วจำนวน 9,998 หุ้น เป็นจำนวนเงิน 999,800 บาท



ลงชื่อ.....กรรมการ  
( นายวิรัช อยู่ถาวร )

ลงชื่อ.....กรรมการ  
( นายณัฐพล ศรีจอมขวัญ )

บริษัท ลิขสิทธิ์ดนตรี (ประเทศไทย) จำกัด  
หมายเหตุประกอบงบการเงิน  
สำหรับปีสิ้นสุดวันที่ วันที่ 31 ธันวาคม 2565

8	เงินลงทุนระยะยาวอื่น	บาท			
		2565	2564		
	เงินฝากธนาคารประเภทฝากประจำ	551,997,988.14	550,370,780.34		
	รวม	<u>551,997,988.14</u>	<u>550,370,780.34</u>		
9	ที่ดิน อาคารและอุปกรณ์ - สุทธิ	บาท			
		ยอดคงเหลือ ณ	รายการเปลี่ยนแปลงระหว่างปี	ยอดคงเหลือ ณ	
	ราคาทุน	31 ธ.ค. 64	เพิ่มขึ้น	ลดลง	31 ธ.ค. 65
	ที่ดิน	9,350,665.00	-	-	9,350,665.00
	อาคาร	9,713,985.00	-	-	9,713,985.00
	คอมพิวเตอร์และอุปกรณ์	2,881,096.35	363,043.01	(969,304.78)	2,274,834.58
	อุปกรณ์สำนักงาน	928,123.52	5,424.30	(123,522.99)	810,024.83
	เครื่องตกแต่งติดตั้ง	1,080,415.09	-	(3,387.85)	1,077,027.24
	รวมราคาทุน	<u>23,954,284.96</u>	<u>368,467.31</u>	<u>(1,096,215.62)</u>	<u>23,226,536.65</u>
	หัก ค่าเสื่อมราคาสะสม				
	อาคาร	(4,861,665.08)	(630,801.50)	-	(5,492,466.58)
	คอมพิวเตอร์และอุปกรณ์	(2,662,876.02)	(209,910.69)	968,542.97	(1,904,243.74)
	อุปกรณ์สำนักงาน	(809,483.65)	(31,088.28)	121,764.82	(718,807.11)
	เครื่องตกแต่งติดตั้ง	(1,012,782.22)	(44,094.77)	3,385.85	(1,053,491.14)
	รวมค่าเสื่อมราคาสะสม	<u>(9,346,806.97)</u>	<u>(915,895.24)</u>	<u>1,093,693.64</u>	<u>(9,169,008.57)</u>
	รวมมูลค่าสุทธิทางบัญชี	<u>14,607,477.99</u>			<u>14,057,528.08</u>
	ค่าเสื่อมราคาประจำปี	<u>1,055,924.84</u>			<u>915,895.24</u>



ลงชื่อ.....กรรมการ  
( นายวิรัช อยู่ถาวร )

ลงชื่อ.....กรรมการ  
( นายณัฐพล ศรีจอมขวัญ )

บริษัท ลิขสิทธิ์ดนตรี (ประเทศไทย) จำกัด  
หมายเหตุประกอบงบการเงิน  
สำหรับปีสิ้นสุดวันที่ วันที่ 31 ธันวาคม 2565

10 สิทธิที่ไม่มีตัวตน - สุทธิ	บาท			ยอดคงเหลือ ณ 31 ธ.ค. 65
	ยอดคงเหลือ ณ 31 ธ.ค. 64	รายการเปลี่ยนแปลงระหว่างปี เพิ่ม	ลด	
ราคาทุน				
โปรแกรมคอมพิวเตอร์	4,677,565.66	5,224.30	913,933.00	3,768,856.96
รวมราคาทุน	4,677,565.66	5,224.30	913,933.00	3,768,856.96
หัก ค่าตัดจำหน่ายสะสม				
โปรแกรมคอมพิวเตอร์	(1,598,801.38)	(1,056,408.90)	(913,929.00)	(1,741,281.28)
รวมค่าตัดจำหน่ายสะสม	(1,598,801.38)	(1,056,408.90)	(913,929.00)	(1,741,281.28)
รวมมูลค่าสุทธิทางบัญชี	3,078,764.28			2,027,575.68
ค่าตัดจำหน่ายประจำปี	103,760.77			1,056,408.90
11 สิทธิไม่มีหมุนเวียนอื่น			บาท	
			2565	2564
เงินประกันความเสี่ยงของผู้บริหารต่อสถาบันการเงิน			1,187,113.00	1,187,113.00
เงินประกันอื่นๆ			12,000.00	12,000.00
รวม			1,199,113.00	1,199,113.00



ลงชื่อ.....กรรมการ

( นายวิรัช อยู่ถาวร )

ลงชื่อ.....กรรมการ

( นายณัฐพล ศรีจอมขวัญ )

บริษัท ลิขสิทธิ์ดนตรี (ประเทศไทย) จำกัด  
หมายเหตุประกอบงบการเงิน  
สำหรับปีสิ้นสุดวันที่ วันที่ 31 ธันวาคม 2565

12	เจ้าหนี้การค้าและเจ้าหนี้อื่น	บาท	
		2565	2564
	เจ้าหนี้การค้า-ในประเทศ	2,495,644.49	3,190,666.51
	เจ้าหนี้การค้า-ต่างประเทศ	-	1,531,200.00
	เจ้าหนี้อื่น		
	ค่าลิขสิทธิ์ค้างจ่าย	794,309,852.65	614,405,608.36
	เจ้าหนี้กรมสรรพากร	558,976.83	285,643.62
	เงินประกันสังคมค้างจ่าย	23,376.00	35,960.00
	ภาษีเงินได้ หัก ณ ที่จ่ายค้างจ่าย	1,682,021.03	854,935.63
	ค่าที่ปรึกษากฎหมายค้างจ่าย	-	300,864.00
	ค่าสอบบัญชีค้างจ่าย	80,000.00	75,000.00
	ค่าใช้จ่ายค้างจ่ายอื่น	4,522,951.71	3,196,744.93
	<b>รวม</b>	<b>803,672,822.71</b>	<b>623,876,623.05</b>
13	หนี้สินหมุนเวียนอื่น	บาท	
		2565	2564
	ภาษีขายไม่ถึงกำหนดชำระ	846,607.53	1,110,687.73
	<b>รวม</b>	<b>846,607.53</b>	<b>1,110,687.73</b>
14	รายได้อื่น	บาท	
		2565	2564
	ดอกเบี้ยรับ	2,017,950.31	1,280,987.07
	รายได้อื่น	965,109.45	369,952.72
	กำไรจากอัตราแลกเปลี่ยนเงินตราต่างประเทศ	1,092,992.84	1,065,784.12
	กำไรจากการขายทรัพย์สิน	10,604.84	1,258.08
	<b>รวม</b>	<b>4,086,657.44</b>	<b>2,717,981.99</b>



ลงชื่อ.....กรรมการ  
(นายวิรัช อยู่ถาวร)

ลงชื่อ.....กรรมการ  
(นายณัฐพล ศรีจอมขวัญ)

บริษัท ลิขสิทธิ์ดนตรี (ประเทศไทย) จำกัด  
หมายเหตุประกอบงบการเงิน  
สำหรับปีสิ้นสุดวันที่ วันที่ 31 ธันวาคม 2565

15	ต้นทุนค่าลิขสิทธิ์	บาท	
		2565	2564
	ค่าลิขสิทธิ์ - จัดเก็บ โดย MPC	53,345,476.00	43,652,730.00
	ค่าลิขสิทธิ์ - เพลงพระราชนิพนธ์	65,000.00	40,000.00
	ค่าลิขสิทธิ์ - เพลงไทยจากต่างประเทศ	8,615,543.00	3,809,286.00
	ค่าลิขสิทธิ์ - Reproduction / Synchronization	844,990.00	1,561,978.00
	ค่าลิขสิทธิ์ - Direct Performing Rights	189,550.00	-
	ค่าลิขสิทธิ์ - Concert ( Inter )	5,637,780.00	-
	ค่าลิขสิทธิ์ - Event	271,575.00	48,600.00
	ค่าลิขสิทธิ์ - Live Streaming	1,772,335.00	444,700.00
	ค่าลิขสิทธิ์ - Digital Domestic	310,848,951.00	378,967,405.00
	ค่าลิขสิทธิ์ - Digital Oversea	61,488.00	65,911.00
	<b>รวม</b>	<b>381,652,688.00</b>	<b>428,590,610.00</b>

16 กองทุนสวัสดิการสังคมและวัฒนธรรม

บริษัทมีการจัดตั้งกองทุนสวัสดิการสังคมและวัฒนธรรม โดยคณะกรรมการบริหารจะเป็นผู้พิจารณาอนุมัติจำนวนเงินที่เหมาะสมในแต่ละปี

17 ภาระผูกพันผลประโยชน์พนักงาน

ค่าใช้จ่ายเกี่ยวกับผลประโยชน์พนักงานรวมอยู่ในกำไรสำหรับปีสิ้นสุดวันที่ 31 ธันวาคม 2565 และ 2564 มีจำนวน 0.40 ล้านบาท และ 0.76 ล้านบาท ตามลำดับ โดยประมาณการจากเงินเดือนเดือนสุดท้ายของพนักงาน ณ วันสิ้นรอบระยะเวลาบัญชี โดยพิจารณาร่วมกับการได้รับเงินชดเชยตามอายุงานของพนักงาน และอัตราหมุนเวียนของพนักงาน



ลงชื่อ.....  
.....กรรมการ


( นายวิรัช อยู่ถาวร )


ลงชื่อ.....  
.....กรรมการ

( นายณัฐพล ศรีจอมขวัญ )



# Contact Us


 282/9 อาคาร E ชั้น 3 โครงการที่ซีกริน  
ถนนพระราม 9 แขวงห้วยขวาง  
เขตห้วยขวาง กรุงเทพฯ 10310

 +662 105-3705 / +662 246-7126

 [info@mct.in.th](mailto:info@mct.in.th)

 [www.mct.in.th](http://www.mct.in.th)

# Follow Us

 Music Copyright (Thailand)

 [musiccopyright.th](https://www.instagram.com/musiccopyright.th)

 [@MCT\\_Ltd](https://twitter.com/MCT_Ltd)

 [@mct\\_music](https://line.me/tv/@mct_music)